

ART 28

♀ ↓ DAR/
17/JAN
14:30 - 16:30

Pontifícia Universidade Católica do Rio de Janeiro
Vice-Reitoria Acadêmica - Coordenação do Vestibular
Rua Marquês de São Vicente, 225 - Gávea - 22453-900
Tel. (021) 529 9370 email: vest@vrac.puc-rio.br



PUC
RIO

A NOSSA UNIVERSIDADE

Por que Pontifícia?

Este livreto apresenta os cursos de graduação oferecidos pela PUC-Rio, pretendendo que os futuros candidatos nele encontrem os esclarecimentos que precisam para, com maior tranquilidade, consciência e clareza, fazer a escolha da sua futura profissão e se certificarem que, de fato, a nossa Universidade oferece as melhores condições de formação profissional competitiva, atual e não volátil.

Por que Pontifícia?

A Puc-Rio, primeira Universidade privada do país, surgida por iniciativa e à sombra da Igreja Católica, se define pelas três palavras cujas iniciais compõem a nossa sigla: Pontifícia - Universidade - Católica. O título de **Pontifícia**, uma honraria raramente concedida pela Santa Sé, indica a vocação universal e o relacionamento especial da nossa Universidade com o Pontífice Romano, o Papa. Não podemos esquecer que todas as grandes Universidades Medievais - Paris, Bolonha, Salamanca e Coimbra - surgiram e se desenvolveram sob a proteção do papado. É por isso que, na nossa tradição cristã e ocidental, a Filosofia e a Teologia formaram sempre parte dos cursos universitários. Ambas - uma no plano da reflexão natural e outra no da razão iluminada pela fé - contribuíram para o desenvolvimento de uma visão integral da pessoa humana e da sua dignidade. Essa visão é própria da PUC-Rio e forma parte do nosso Marco Referencial.

Ela é também **Católica**, não só porque os seus fundadores - o Cardeal Leme e o Padre Leonel Franca - eram católicos convictos e porque a alta direção pertence ao Grão-Chanceler, quer dizer ao Arcebispo do Rio de Janeiro, mas também e principalmente porque se inspira nos princípios do humanismo cristão. A Igreja é mestra em humanidade, conforme a feliz frase de Paulo VI. A visão integral do ser humano, que se encontra na base da tradição católica, é também um claro indicador do rumo empreendido pela PUC-Rio. O adjetivo católico não tem, na sua etimologia, como se costuma dizer, o significado de universal e sim de total, englobante. O específico do católico é abraçar o todo,

por oposição às partes. Trata-se de somar e não dividir. Essa é uma aspiração constante da nossa comunidade. Não desejamos que a nossa natureza confessional seja uma barreira e sim uma mão estendida para o diálogo. Temos, sim, uma proposta a oferecer, mas não uma doutrina a impor.

Mas, ao lado desses dois adjetivos - pontifícia e católica - o substantivo que define a PUC-Rio é **Universidade**, uma palavra latina que tentou traduzir o termo grego *ενκυκλοπαιδεια*, ou seja, educação englobante, interação de saberes, comunidade de mestres e estudantes, não simples justaposição ou soma de conhecimentos. É tentativa de síntese, de unidade, de reflexão em comum. Por isso, a PUC-Rio é, em primeiro lugar, comunidade de pessoas, de professores, alunos e funcionários à procura da verdade; comunidade inserida, a serviço da comunidade mais ampla, a sociedade global, no meio da qual vive e se desenvolve. Além disso, Universitas não pode ficar restrita a um campo do saber. Por sua própria vocação, tende a expandir-se e a diversificar-se. Não podemos pensar numa Universidade congelada no tempo. A vida é movimento, imaginação, criatividade. A PUC-Rio não pode fugir a essa lei da natureza.

Muito caminho foi percorrido desde as modestas origens das Faculdades Católicas, até a realidade que este livreto espelha. Mas muito fica ainda por percorrer. Por isso, seguindo a trajetória histórica da nossa Universidade, continuaremos sempre a explorar novos campos, a desdobrar as opções oferecidas, a tentar novos rumos em sintonia com os novos tempos.

Pe. Jesús Hortal, S.J.

Reitor

A UNIVERSIDADE

A Pontifícia Universidade Católica do Rio de Janeiro é uma Instituição de Ensino Superior de natureza privada, sem fins lucrativos, reconhecida pelos governos federal, estadual e municipal como de utilidade pública e de natureza filantrópica.

Como Universidade, a PUC-Rio acredita que seu esforço, tanto no que diz respeito a geração do conhecimento, através da pesquisa, quanto no que se refere a sua transmissão, pelo ensino, deve caracterizar-se pela permanente busca da excelência.

Como Universidade Católica, ainda que inserida numa sociedade pluralista, ela tem, desde a sua origem, uma identidade própria, fundamentada na concepção cristã do ser humano e na transcendência do destino do homem. Todavia, embora ligada à Igreja Católica, a PUC-Rio está aberta tanto à colaboração científica e acadêmica de todos os que, juntamente com ela, desejam caminhar em busca da verdade, quanto aos que a buscam para nela realizarem a sua formação.

Em 1960 ela foi a primeira Universidade brasileira a dispor de um computador de grande porte para uso acadêmico; em 1962 implantou os primeiros cursos de pós-graduação em nível de mestrado; em 1965 outorgou o primeiro título de Mestre em Ciências no país (em Engenharia Mecânica); em 1968/69 liderou o processo de reformulação e atualização do sistema universitário brasileiro. Em 1968 a PUC-Rio deu início aos primeiros cursos de Doutorado "stricto sensu" no país.

A PUC-Rio é considerada, hoje, pela comunidade acadêmica e pelas agências financiadoras do Governo Federal como uma das melhores Universidades brasileiras.

ACESSOS e LOCALIZAÇÃO

A Pontifícia Universidade Católica do Rio de Janeiro está situada à Rua Marquês de São Vicente, 225, no Bairro da Gávea, na Zona Sul da Cidade do Rio de Janeiro.

A área do campus foi ampliada ao longo dos anos, totalizando atualmente 104.498 m² que se agrupam de forma bastante irregular.

O campus pode ser descrito como constituído por duas zonas distintas:

- área tombada pelo IPHAN (Instituto do Patrimônio Histórico e Artístico Nacional), em zona central plana, ocupada por parque arborizado;
- área útil, em zona plana ocupada pelas edificações, sistema viário e estacionamentos, com vegetação esparsa.

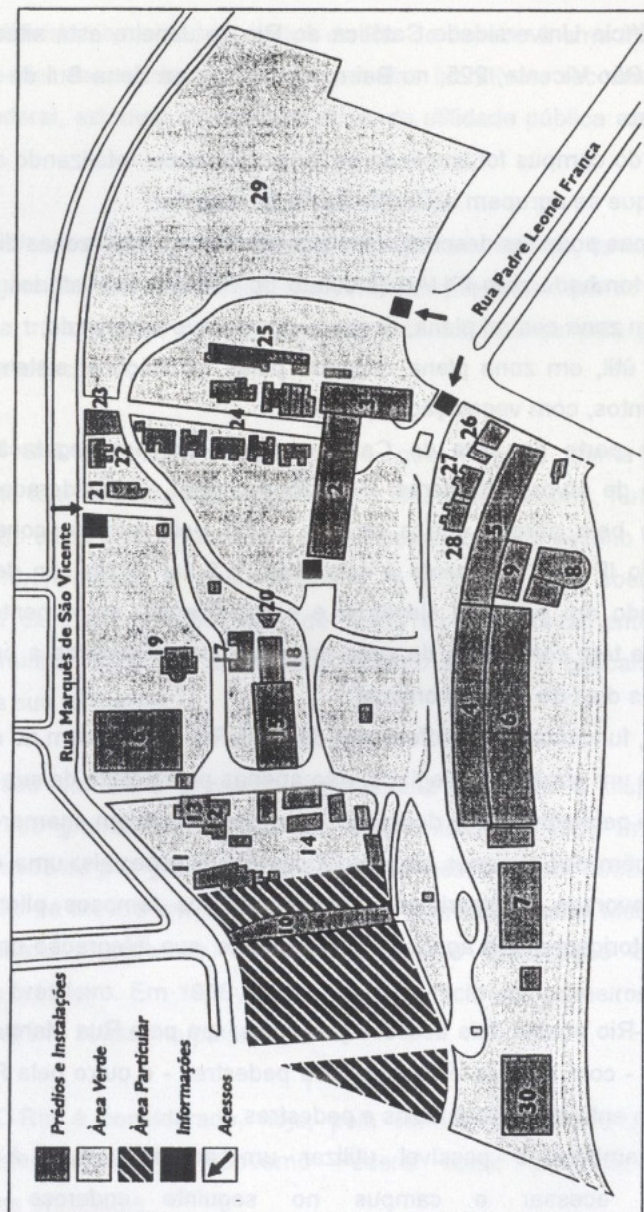
Grande parte da área do Campus é coberta por vegetação natural, basicamente de árvores frutíferas. Esta zona central é considerada intocável, não só pelo belo parque que a recobre como pelo fato de constituir área tombada pelo IPHAN. Adjacente a esta área, o Solar Grandjean de Montigny está localizado em pequena elevação e é considerado monumento histórico nacional, que tem como uma de suas principais características a preservação até os nossos dias do entorno original.

Alunos, funcionários e professores da PUC-Rio reconhecem no campus da Universidade um espaço privilegiado, não apenas pela beleza de sua vegetação exuberante e pela sonoridade do riacho - que poucos sabem chamar-se Rainha - como também por algumas características muito especiais: uma escala que permite e favorece a experiência universitária, os famosos pilotis que se tornaram historicamente a *ágora* da Universidade, sua integração com o bairro e a cidade.

A PUC-Rio possui dois acessos principais: um pela Rua Marquês de São Vicente, 225 - com entrada exclusiva para pedestres - e outro pela Rua Leonel Franca - com entrada para veículos e pedestres.

Hoje também é possível utilizar um acesso virtual à PUC-Rio. Experimente acessar o campus no seguinte endereço eletrônico:
<http://www.puc-rio.br>

MAPA DO CAMPUS DA PUC-Rio



1 - Guarita - entrada de pedestres.

2 - Ed. Amizade / Ala Kennedy

Subsolo - Oficina Gráfica - *Pilotis* - Portaria - *1º andar* - Depto. de Letras; Coordenação Central de Intercâmbio Internacional - *2º andar* - Reitoria; Vice-Reitoria de Desenvolvimento; Vice-Reitoria Acadêmica; Assessorias Jurídica e de Imprensa - *3º andar* - Biblioteca Central e Biblioteca Setorial do CCS - *4º andar* - Biblioteca Central e Biblioteca Setorial do CTCH, Projeto Comunicar - *5º andar* - Laboratório do Depto. de Comunicação Social - *6º andar* - Depto. de Comunicação Social - *7º andar* - Centro de Estudos em Telecomunicações da PUC (CETUC).

3 - Ed. Amizade / Ala Cardeal Frings

Subsolo - Bar-Restaurante (bandeirão) - *Pilotis* - Prefeitura do campus; Gerência de Materiais; Banco Itaú; Jornaleiro - *1º andar* - Vice-Reitoria Administrativa; Gerência de Pessoal; Gerência Financeira - *2º andar* - Depto. de Economia - *3º andar* - Acesso à Biblioteca Central - *4º andar* - Decanato do CCS; Laboratório de Geografia - *5º andar* - Depto. de História e Geografia - *6º andar* - Depto. de Direito - *7º andar* - Laboratório do Depto. de Artes.

4 - Prédio Cardeal Leme

Subsolo - Laboratórios - *Pilotis* - Bares - *1º andar* - Depto. de Engenharia Mecânica - *2º andar* - Depto. de Psicologia; Laboratórios; Coordenação do Ciclo Básico do CTC - *3º andar* - Depto. de Engenharia Civil; Laboratórios de Física Básica do CTC - *4º andar* - Depto. de Engenharia Elétrica; Laboratórios - *5º andar* - Depto. de Ciências de Materiais e Metalurgia; Laboratórios; Decanato da Escola Médica de Pós - Graduação - *6º andar* - Depto. de Física - *7º andar* - Biblioteca Setorial do CTC - *8º andar* - Depto. de Matemática - *9º andar* - Depto. de Engenharia Industrial e Depto. de Serviço Social - *10º andar* - Decanato do CTCH; Depto. de Educação - *11º andar* - Depto. de Filosofia e Depto. de Teologia - *12º andar* - Decanato do CTC.

5 - Prédio da Química

Subsolo - Laboratórios - *Pilotis* - Diretoria de Admissão e Registro (DAR) - *7º andar* - Depto. de Química.

6 - ITUC - Instituto Tecnológico da PUC

Capela; Vice Reitoria Comunitária, Depto. de Educação Física.

7 - RDC - Rio Data Centro (RDC)

Subsolo - Laboratório de micros - *1º andar* - Recepção - *2º andar* - Auditório; Laboratório - *3º andar* - Diretoria do RDC e Serviço de Administração Universitária - *4º andar* - Depto. de Informática - *5º andar* - Fundação Pe. Leonel Franca.

8 - Acelerador de Partículas Van de Graaff

9 - Pastoral; Livraria; Copiadoras

10 - Residência dos professores

11 - 12 - 13 Depto. de Administração

14 - Salas do IAG / Restaurante

15 - Ginásio Esportivo

16 - Quadra de Tênis

17 - Depto de Artes

18 - Carpintaria

19 - Solar Grandjean de Montigny e Projeto Portinari

20 - Concha Acústica

21 - SPA Serviço de Psicologia Aplicada

22 - Núcleo de Documentação do Instituto de Relações Internacionais (IRI)

23 - Correios

24 - Depto. de Sociologia e Política; Instituto de Relações Internacionais; Laboratório de Mineralogia; Cooperativa dos Funcionários; Associação de Alunos; Diretórios Acadêmicos; Coordenação de Estágios; Ambulatório Médico;

25 - Manutenção

26 - Lab. Depto de Engenharia Civil

27 - Escritório Modelo de Advocacia e Associação dos Funcionários da PUC (AFPUC)

28 - CCE - Coordenação Central de Cursos de Extensão

29 - Estacionamento

30 - Campo de Futebol

Capela com Missa de 2ª a 6ª às 7:00h, 12:00h e 17:00h - sábado e domingo missas às 7:00h.

ESTACIONAMENTOS

ESTACIONAMENTO ROTATIVO: o estacionamento rotativo para alunos e visitantes localiza-se na Rua Pe. Leonel Franca, antes do portão principal de acesso à PUC-Rio. O valor cobrado varia em função do dia da semana e o pagamento deve ser efetuado no guichê da prefeitura do campus que fica na Ala Frings do edifício da Amizade.

- **ESTACIONAMENTO INTERNO:** O estacionamento dentro do campus é limitado a um número reduzido de vagas fixas a professores e funcionários da PUC-Rio. Os portadores de deficiência física podem utilizar o estacionamento interno nos lugares definidos pela prefeitura do campus.
- **BICICLETAS E MOTOCICLETAS:** Os usuários de bicicletas e motocicletas podem estacionar dentro do campus, próximo ao portão de entrada da Rua Pe. Leonel Franca.
- **PONTO DE CARONA:** próximo à saída do estacionamento rotativo, existe um ponto de carona com abrigo que é muito utilizado. A prática da carona é comum entre os membros da comunidade PUC-Rio.

ÔNIBUS URBANOS

Acesso Pela Rua Marquês de São Vicente	Número da Linha
Rodoviária X Gávea	170
Central X Gávea	174
Botafogo X Alvorada	524
Rocinha X Leblon	546
São Conrado X Leme (ida)	592
Gávea X Leme (ida)	593
Cidade De Deus X Gávea (volta)	750
Cascadura X Gávea (volta)	755
Gávea X Rio Sul - Microônibus	504
Gávea X Rio Sul - Microônibus	505

Acesso pela Avenida Padre Leonel Franca - Auto-Estrada Lagoa-Barra

Central X Alvorada	175
Central X Alvorada	179
Central X São Conrado	176
Castelo X Restinga da Marambaia	387
Hotel Nacional X Leme (ida)	591
Castelo X Mandala - ônibus especial	-
Castelo X Recreio - ônibus Especial	-
Castelo X Taquara	-

OS CURSOS DE GRADUAÇÃO DA PUC-RIO

CURSO	TÍTULO	HABILITAÇÃO	ÊNFASE
Engenharia	Engenheiro	Produção Civil	
		Produção Elétrica	
		Produção Mecânica	
		Produção Metalúrgica	
Engenharia	Engenheiro	Química	
Filosofia	Bacharel em Filosofia		
	Licenciado em Filosofia		
Física	Bacharel em Física		
	Licenciado em Física		
Geografia e Meio Ambiente	Bacharel em Geografia		
	Licenciado em Geografia		
História	Bacharel em História		
	Licenciado em História		
Letras	Bacharel em Letras	Português e Literaturas de língua Portuguesa	
		Português-Inglês e Literaturas Correspondentes	
		Português - Inglês: Secretariado Executivo	
		Português Inglês: Tradução	
		Português-Inglês: Interpretação	
Letras	Licenciado em Letras	Português e Literaturas de Língua Portuguesa	
		Português -Inglês e Literaturas Correspondentes	

OS CURSOS DE GRADUAÇÃO DA PUC-RIO

CURSO	TÍTULO	HABILITAÇÃO	ÊNFASE
Matemática	Bacharel em Matemática		Computação Científica
			Dinâmica dos Fluidos Computacional
			Matemática Pura
			Teoria da Decisão
			Teoria do Controle
			Robótica
	Licenciado em Matemática		
Pedagogia	Licenciado em Pedagogia		
Psicologia	Bacharel em Psicologia		
			Licenciado em Psicologia
			Psicólogo
Química	Bacharel em Química		
			Licenciado em Química
Química Industrial	Químico Industrial		
Serviço Social	Assistente Social		
Teologia	Bacharel em Teologia		
Tecnologia de Nível Superior em Processamento de Dados	Tecnólogo em Processamento de Dados		

REGIME DE CRÉDITOS

A PUC-Rio adota em seus cursos de graduação o regime de créditos, através do qual se assegura um maior grau de flexibilidade ao sistema de ensino, o que não seria possível no chamado regime seriado.

O crédito constitui uma nova medida capaz de contabilizar o desempenho do aluno em sua vida escolar, não mais em função do número de anos, séries ou blocos de disciplinas, por ele cursados mas em função do estudo, com aproveitamento, de cada disciplina em particular.

A avaliação do rendimento escolar do aluno em cada período letivo e, cumulativamente, em seu curso global, é expressa através de um "coeficiente de rendimento" - C.R.

O CR é a unidade utilizada pela PUC-Rio na avaliação geral de cada aluno.

A cada disciplina é atribuído um certo número de créditos, um crédito para cada hora-aula de natureza expositiva programada ou, no caso de aulas de exercício ou de participação em laboratório, um número inteiro de créditos para um número inteiro menor de horas aula.

O CR é a média ponderada das notas obtidas pelos alunos nas disciplinas em que se matriculou, com o número de créditos como o fator de peso. O CR é de grande interesse para o aluno, uma vez que é levado em consideração por ocasião da renovação da matrícula, da opção de habilitação, na mudança de curso, na prioridade para obtenção de vagas em turmas muito solicitadas, na admissão como monitor e na concessão e manutenção de bolsas de estudo e de desempenho acadêmico.

O exemplo seguinte ilustra o processo de cálculo de CR:

Disciplina cursada	nº créed.	grau	pontos
Disciplina A	01	8,0	8,0
Disciplina B	04	6,0	24,0
Disciplina C	<u>04</u>	8,5	<u>34,0</u>
Total	9		66,0

$$\text{Valor do CR} = 66 \div 9 = 7,3$$

INTERCÂMBIO INTERNACIONAL

Você sempre quis estudar no exterior?

Venha para a PUC-Rio!

A PUC-Rio oferece aos seus alunos uma oportunidade de ouro: estudar no exterior. Para isso, mantém, através da sua Coordenação Central de Intercâmbio Internacional, convênio com algumas das mais importantes universidades estrangeiras.

São mais de 100 universidades nos Estados Unidos da América: *The University of California*, com 7 campi, entre eles, os de Santa Barbara, Los Angeles (UCLA), Berkeley e San Diego; *Brown University*; *The University of Oklahoma*; e, dentro do ISEP (International Student Exchange Program), *California State University*; *Miami University* e até a *University of Alaska Southeast*, entre outras!

E se os conhecimentos na área do seu curso são mais desenvolvidos em outras regiões do mundo, alegre-se: mantemos convênio com universidades da Europa, como a *Ecole Supérieure des Sciences Economiques et Commerciales* (ESSEC), da França; e, também através do ISEP, já estamos nos ligando a muitos outros países, como, por exemplo, a Finlândia e a Austrália.

O processo é simples: o aluno da PUC-Rio estuda em uma dessas universidades por um ou, no máximo, dois períodos letivos; traz os créditos das disciplinas cursadas lá, e eles valem para o seu curso daqui. E o melhor: pagando as mensalidades da PUC-Rio, aqui mesmo; as únicas despesas adicionais são as de passagem, moradia e alimentação lá no exterior.

Ou seja, você passa um ou dois períodos de sua Graduação no exterior, pelo mesmo custo do curso na PUC-Rio e dentro do mesmo tempo requerido para a sua conclusão.

Não é fantástico?

Então, se você é um estudante responsável, dedicado, sério - enfim, se você é um bom estudante -, domina a língua do país pretendido e sempre quis estudar no exterior, lembre-se: a PUC-Rio lhe oferece esta oportunidade.

Mas preste bastante atenção: **o número de vagas para intercâmbio internacional é limitado.** Há, portanto, um concorrido processo interno de inscrição e seleção dos alunos que se candidatam, com análise de Histórico Escolar e verificação da média dos graus obtidos nas disciplinas cursadas na PUC-Rio, entre outros itens. São selecionados, é claro, os melhores.

Venha saber mais dos intercâmbios internacionais da PUC-Rio! Venha conversar conosco na **Coordenação Central de Intercâmbio Internacional.**

Coordenação Central de Intercâmbio Internacional

Sala: 119K Tel. 529 9543 email: inter@ccii.puc-rio.br

BIBLIOTECAS

A PUC-Rio possui um Sistema de Bibliotecas, com um acervo de aproximadamente 215.000 títulos de livros, monografias, teses e periódicos. Este Sistema é coordenado pela Divisão de Bibliotecas e Documentação e é constituído de uma Biblioteca Central e de três Bibliotecas Setoriais.

A Biblioteca Central está voltada, prioritariamente, para o atendimento de alunos de graduação.

As Bibliotecas Setoriais, situadas em áreas mais próximas dos laboratórios e locais de pesquisa dos professores, destinam-se, principalmente, ao atendimento de professores e alunos dos cursos de pós-graduação. São elas:

- a) a Biblioteca Setorial do Centro de Ciências Sociais;
- b) a Biblioteca Setorial do Centro de Teologia e Ciências Humanas;
- c) a Biblioteca Setorial do Centro Técnico Científico, que se subdivide em Setorial de Química, Setorial de Informática e Setorial de Telecomunicações.

A Biblioteca Central dispõe, hoje, de aproximadamente 400 lugares para estudo individual distribuídos em dois salões, e de cerca de 60 lugares para estudo em grupo. Ela coloca, à disposição dos leitores, uma rede com seis terminais de consulta ligados ao computador de grande porte da PUC e pretende instalar, a curto prazo, um sistema automatizado de empréstimos além de mais sete equipamentos para consultas via Internet.

Dentre os serviços prestados pela Biblioteca Central, além da consulta local ao seu acervo, destacam-se:

empréstimo domiciliar para os estudantes da PUC-Rio;
possibilidade de acesso a acervos de outras instituições de ensino;

levantamentos e buscas bibliográficas, tanto em nosso acervo como em

Bases de Dados Nacionais e Internacionais:

- Internet (todas as bases de acesso livre);
- Bibliodata /Calco (106 bases);
- Rede Antares (28 bases).

serviços de fotocópia local;

serviços COMUT (Serviço Nacional de Comutação Bibliográfica) - que oferece a possibilidade de obtenção de cópia de documentos em qualquer instituição de ensino do País;

PROQUEST - Sistema em "CD-Rom" contendo resumos de periódicos, teses e dissertações norte-americanas;

Sistema Reuters: Sistema para acesso imediato a dados e informações econômicas do Brasil e do exterior.

Em todas as Bibliotecas só é permitido o estudo individual, com exceção para a área de estudo em grupo localizada na Biblioteca Central.

Para inscrição no Sistema de Bibliotecas da PUC-Rio, os alunos de graduação deverão apresentar comprovante de mensalidade em dia ou comprovante de bolsa.

O prazo de empréstimo para alunos de graduação é de sete dias, limitado a livros e folhetos. O total de volumes emprestados não pode exceder a cinco.

A INFORMÁTICA NA PUC

Todos os Departamentos da PUC se beneficiam do pioneirismo da PUC-Rio na área de Informática. Aqui se instalou o primeiro computador de grande porte do Brasil, em 1960, um Burroughs 205, e a partir de então o Rio Data Centro - o RDC - tem abrigado sempre os grandes computadores que acompanham a evolução da Informática.

A "cultura informática", consequência desse pioneirismo, é hoje parte integrante da formação universitária na PUC-Rio.

Há dez anos, quando a informática brasileira ainda engatinhava, a PUC-Rio formava os engenheiros que batalharam para estabelecer uma indústria de computadores nacional. Ser "micreiro", atividade que hoje encanta a tantos, só não é coisa do passado na PUC-Rio porque os seus professores, nos departamentos de Engenharia Elétrica, Informática, Matemática e no RDC continuam se empenhando para que o futuro seja hoje.

Os laboratórios da PUC-Rio estão, em sua maioria, interligados por microcomputadores em uma rede interna. Através dessa rede, há anos que os professores da PUC utilizam a Internet para os seus contatos profissionais com Laboratórios e Universidades em todo o Mundo (antigamente este contato se fazia através da rede "bitnet" da qual a Internet é uma evolução), hoje também acessível aos estudantes como parte de sua "formação micreira" ou, simplesmente, como meio auxiliar de sua formação profissional.

Possuindo um computador de grande porte IBM 9121 e várias redes em estações de trabalho RISC 6000, SUN e HP, a PUC-Rio proporciona aos seus estudantes as maiores facilidades que a Informática põe a nossa disposição.

deve cursar.

Os trabalhos são apresentados no Seminário de Iniciação Científica que a universidade organiza anualmente e muitos são também apresentados em reuniões regionais e nacionais de sociedades científicas, como a Sociedade Brasileira para o Progresso da Ciência (SBPC).

BOLSAS DE ESTUDOS

Rotativas

O sistema de bolsas adotado pela PUC-Rio tem como objetivo "dar mais a quem necessita mais", através da redução das mensalidades, onde o aluno bolsista assume o compromisso de devolver, depois de formado e em benefício de futuros bolsistas, a bolsa recebida (25%, 50%, 75% ou 100%). Os critérios para a definição do desconto, após realização de entrevista individual, são basicamente considerados a partir do estudo sócio-econômico, através do qual se levantam dados referentes a receitas e despesas familiares, mediante os comprovantes do que for declarado, bem como do imposto de renda. A manutenção da bolsa é dependente do bom desempenho acadêmico.

Desempenho Acadêmico.

A fim de incentivar o bom nível acadêmico dos seus alunos, a PUC-Rio, desde 1982, vem concedendo, todos os anos, a isenção integral de anuidades aos candidatos que se classifiquem nos primeiros lugares do Concurso Vestibular e que efetuem a matrícula. Este é o Programa de Bolsas de Desempenho Acadêmico.

A Bolsa de Desempenho Acadêmico representa uma liberalidade da PUC-Rio, sendo concedida a prazo certo, sujeita à renovação semestral dentro dos prazos previstos no Calendário Escolar Oficial da Universidade, observadas as normas e condições estabelecidas por Portaria da Reitoria.

Crédito Educativo, concedido pela Caixa Econômica Federal

Este é um programa de financiamento detinado aos estudantes universitários de graduação, com recursos insuficientes, próprios ou familiares, regularmente matriculados em instituições de ensino superior, reconhecidas ou autorizadas. O programa é financiado com recursos do MEC e supervisionado pela Comissão de Supervisão e Acompanhamento, instituída na Secretaria de Educação Superior.

O financiamento é formalizado por um contrato de abertura de Crédito Educativo celebrado entre o estudante e a Caixa Econômica Federal, responsável pela execução do programa, no que tange as normas operacionais e creditícias.

O prazo de carência para o início do pagamento das parcelas correspondentes ao financiamento obtido (20%, 40%, 50%, 60%, 70% ou 80%) é de um ano, contado a partir da conclusão ou interrupção do curso.

Iniciação Científica

Os alunos de bom desempenho acadêmico têm a possibilidade de participar de programas de iniciação científica. Nestes programas, os alunos executam projetos de iniciação à pesquisa científica sob orientação de professores da universidade. O C.N.Pq., a FAPERJ e outras entidades afins apoiam estes programas concedendo bolsas cujo valor atual é de aproximadamente R\$ 250,00.

Em muitos departamentos há a possibilidade de atribuir crédito a este trabalho, que entra então na contagem de disciplinas eletivas que todo aluno deve cursar.

Os trabalhos são apresentados no Seminário de Iniciação Científica que a universidade organiza anualmente e muitos são também apresentados em reuniões regionais e nacionais de sociedades científicas, como a Sociedade Brasileira para o Progresso da Ciência (SBPC).

4º SEMINÁRIO DE INICIAÇÃO CIENTÍFICA DA PUC-Rio

A seguir apresentamos uma relação de trabalhos realizados por alunos de graduação da PUC-Rio de diversas áreas, e que fizeram parte do 4º Seminário de Iniciação Científica da PUC-Rio (agosto 1996).

CENTRO DE CIÊNCIAS SOCIAIS

ADMINISTRAÇÃO

Marketing global: a qualidade de vida e evolução do mercado

Solidão no poder

DIREITO

Sociedade civil organizada e o controle da constitucionalidade

Reparação do dano ambiental

Atitudes e percepções da mulher delinqüente

O direito internacional privado brasileiro: da doutrina aos tribunais

Direitos humanos, violência e controle social

Teoria da argumentação e os tribunais superiores

Principais abordagens sobre a teoria da justiça

Direito da criança e do adolescente

Serviços legais alternativos: reavaliando discursos e práticas

ECONOMIA

Fluxos financeiros internacionais privados de capital para o Brasil

Adaptação financeira e mercado de crédito

A dívida pública externa brasileira, 1889-1930

Abertura econômica e inflação: uma nova abordagem

O programa de privatização brasileiro

SOCIOLOGIA E POLÍTICA

Relações de gênero e práticas reprodutivas em famílias negras no Rio de Janeiro : *a escrita da antropologia*

GEOGRAFIA

Avaliação do quadro climático e das transformações ambientais em Teresópolis

Percepção do ambiente e domesticação do espaço na mata atlântica

Padrões de distribuição geográfica das espécies vegetais brasileiras ameaçadas de extinção

HISTÓRIA

História do ensino de história do Brasil

As reações à modernidade na cidade do Rio de Janeiro no início do século xx: os Intelectuais católicos e o modernismo.

Cultura e política no Brasil de 1950 a 1968

A ilustração brasileira: a leitura "colonial" dos filósofos iluministas (século xviii - xix)

Os descobridores - Mário de Andrade e Capistrano de Abreu e os "descobrimientos do Brasil"

COMUNICAÇÃO SOCIAL

As cartas da novela das oito

TV e eleição: uma leitura da participação de uma artista de televisão nas eleições presidenciais

São Gabriel: a recepção televisiva nas pequenas cidades

O visual e o imaginário do fã nas fotografias

Literatura e experiência urbana: imagens do Rio de Janeiro (o texto da Lapa e do Mangue)

Imagens da história na ficção latino-americana contemporânea: jornalista, romancista do cotidiano?

As formalizações presentes na indústria da consciência: o monopólio estatal do petróleo

As formalizações presentes na indústria da consciência com enfoque no relato jornalístico

SERVIÇO SOCIAL

Vidas em risco, o lixo, a favela e a cidade

Contenção de encostas com tiras de pneus usados

Estudos de processos de transporte de contaminantes orgânicos, solos e águas subterrâneas para estabelecimento de legislação ambiental e medidas de remediação adequada

Projeto Comlurb

Gerenciamento das cooperativas de catadores de lixo do município do Rio de Janeiro).

Criança/adolescente e trabalho: a profissionalização mediatizada nas ONGS - RJ

Suporte gerencial e administrativo do programa para desenvolvimento de ações de limpeza na área de influência dos complexos São Carlos, Turano, Rio das Pedras e Rocinha

CENTRO TÉCNICO CIENTÍFICO

CETUC

Sistemas móveis de transmissão de dados

Codificação de sinais de áudio faixa larga

Viabilidade econômica de projetos na área de comunicações móveis

Interferências relacionadas a sistemas de comunicações móveis via satélites não geostacionários

Aplicação do traçado de raios no planejamento de sistemas rádio microcelulares

Sistema de transmissão hidroacústica FSK

Sistemas de comunicação pessoal - estudo de radiopropagação em ambientes internos e externos.

Utilização de antenas adaptativas para aumentar a eficiência de sistemas móveis celulares

Software para análise de desempenho de sistemas de comunicações celulares

ENGENHARIA CIVIL

Estudo de métodos numéricos para análise térmica não-linear

Estudo dos materiais não convencionais : fibras de sisal e varas de bambu

Análise experimental de biomembranas

Método das forças para estruturas hiperestáticas

Aplicações dos métodos de elementos de contorno a problemas de potencial

Avaliação da resistência de maciços rochosos através de computador

Desenvolvimento de material didático para o estudo interativo de análise estrutural na graduação

Interpretação de ensaios de laboratório com auxílio de micro-computadores

Extensão do programa fool para projeto de estruturas metálicas

Equipamento para medida de permeabilidade

Materiais não convencionais na construção civil.

Desenvolvimento de modelos reduzidos de elementos estruturais

Equipamento para medida de permeabilidade

ENGENHARIA ELÉTRICA

Estudos em processamento paralelo: atualização dos programas parede e anarco para uma interface gráfica com o usuário

Estudos em processamento paralelo: modelagem de sistemas através de redes de Petri estocásticas

FÍSICA

Determinação do efeito de temperatura na dessorção de íons de hidrogênio

Efeitos de impurezas planares em diodos de tunelamento ressonante

Cálculo de velocidades de íons emitidos por superfícies ionizadas

O modelo de Hückel para clusters metálicos

Ensino de Física I através de recursos de multimídia

Percolação correlacionada (bootstrap e difusão) na rede triangular

Estudo de "rotating waves" através de medidas magnéticas experimentais

Interação do antidepressivo clorpromazina com porfirinas

Estruturas fractais

O efeito de pressão de radiação em microfibras ópticas

Informatização no laboratório de biofísica molecular

ENGENHARIA INDUSTRIAL

Aplicações de informática à engenharia de produção, com ênfase em inteligência artificial

Implantação de um sistema de informações e elaboração de estudos empíricos sobre o mercado de capitais brasileiro

ENGENHARIA MECÂNICA

Integridade estrutural - Medição da rigidez à tração de uma máquina de ensaios mecânicos

Computação gráfica em fenômenos de transporte

Simulação numérica de evaporadores de expansão direta

INFORMÁTICA

Sistemas gráficos técnicos científicos

Compilador para a linguagem de programação school

Instalação de um laboratório de computação visando ensino, pesquisa e desenvolvimento, e utilizando redes e plataformas heterogêneas

O uso de clichês de conversação para modelar aplicações baseadas em sistemas de banco de dados

Biblioteca digital

Aproveitamento de recursos ociosos em ambiente multitarefa

Códigos de huffman com restrição de comprimento e dualidade lagrangeana

Ambientes de desenvolvimento de software

MATEMÁTICA

Computação gráfica e processamento de sinais

Curvas e superfícies flexíveis

Análise de utilização de tecnologia computacional em cursos básicos universitários de matemática

Topologia e geometria diferencial

Estimativas para soluções de EDOS lineares e não - lineares

Introdução aos sistemas dinâmicos: a família quadrática e o teorema de Sharkovskii

Recorrências

CIÊNCIA DOS MATERIAIS E METALURGIA

- Síntese de nitreto de alumínio a partir da fase vapor
- Reciclagem de plásticos
- Análise quantitativa das fases presentes em ligas Fe-Zn galvannealed por raio-X
- Aspectos fluidodinâmicos da ustulação oxidante de um concentrado de sulfeto de zinco em leito fluidizado
- Controle microestrutura das transformações difusionais em ligas de cobalto-alumínio
- Estudo das propriedades do As_2S_3
- Caracterização mineralógica do rejeito da planta piloto da mina de pitinga.
- Caracterização da transferência de calor entre a casca sólida e o molde no lingotamento contínuo do aço
- Monitoração ambiental remota
- Emprego de fibras naturais e fibra de vidro como reforço em compósitos de matriz polimérica.

QUÍMICA

- Desenvolvimento de metodologia para análise de gasolina e álcool em solos via Cromatografia gasosa
- Catalisadores de Pt suportados em zeólitas
- Estabilização e determinação de metais em frações de petróleo por espectrometria de absorção atômica no forno de grafite
- Estudo das reações de complexação do alumínio (III) com alguns ligantes específicos
- Preparação de di-n-propilfosfito e sua reação com guanidina
- Avaliação de um catalisador do tipo metaloceno para polimerização do estireno
- Visualização de estruturas de compostos químicos via programas cristalográficos

CENTRO DE TEOLOGIA E CIÊNCIAS HUMANAS

ARTES

- Núcleo experimental de arte eletrônica
- Adaptações para a vida diária
- Trabalhos de graduação de alunos do Departamento de Artes
- Vem ler comigo
- A importância do design no processo de avaliação de produtos.

EDUCAÇÃO

- Socialização profissional de professores
- Níveis e conteúdos de alfabetismo infanto-juvenil na Região Metropolitana do Rio de Janeiro em 1996.

FILOSOFIA

- Wittgenstein e o ceticismo pyrrhonic
- Lógica modal intuicionista
- A consciência em Sartre
- Uma reflexão sobre a música contemporânea a partir d'a *origem da obra de arte* de Martin Heidegger e da terceira *crítica* de Kant

LETRAS

- Dicionário das vanguardas latino-americanas
- Línguas do mundo
- Pedidos de informação e de execução de procedimento em interações de serviço
- Análise do texto escrito de alunos universitários: contrastes interculturais em L1 e L2
- Infância, cultura e cidadania: consumo, massificação da cultura e modos de subjetivação.
- O discurso oral de estudantes brasileiros de inglês como língua estrangeira: análise e conscientização prosódico-discursiva do professor
- Traduções de obras de Shakespeare para o português do Brasil
- A noção de utilidade no ensino e aprendizagem da Língua estrangeira: investigação da fluência oral
- Os pontos cardeais do modernismo brasileiro

PSICOLOGIA

A integração bio-psicossocial do idoso

Atitudes de adultos frente aos computadores: efeitos da idade e do sexo

Infância, cultura e cidadania: consumo, massificação da cultura e modos de subjetivação

Avaliação da inserção do psicólogo em unidades de saúde do Município do Rio de Janeiro - vinte anos de atuação

Conflitos entre individualismo e amor romântico nos ideais e prática de vida a dois nas novas gerações

Estudo sobre crenças e credices sobre saúde reprodutiva e sexualidade humana

Currículos de graduação em psicologia no Rio de Janeiro: implantação, desenvolvimento e propostas de mudanças

Escolha amorosa, relação conjugal e terapia de casal: um estudo sobre namoro, casamento, separação e recasamento

Determinação de um modelo experimental agudo capaz de produzir úlceras estomacais em ratos

TEOLOGIA

"Os anjos na devoção popular"

Kabbalah

Interpretações bíblico-teológicas da questão do sofrimento humano

Temática Central: "desafios da pós-modernidade pra a pastoral popular"

CENTRO DE CIÊNCIAS SOCIAIS

O Centro de Ciências Sociais - CCS - engloba os Departamentos de Administração, Ciências Jurídicas, Comunicação Social, Economia, História e Geografia, Serviço Social e o de Sociologia e Política.

Este Centro tem como finalidade a formação de profissionais que se destaquem pela capacidade de refletir criticamente sobre os problemas da sociedade contemporânea e, em especial, os da sociedade brasileira. Vários departamentos do Centro oferecem estágios práticos que possibilitam o contato com a comunidade e com o futuro mercado de trabalho.

O grande desafio é desenvolver, junto aos alunos, uma visão crítica apurada sobre a sociedade para a qual eles vão trabalhar e, ao mesmo tempo, atender as exigências que o mercado externo impõe a esses formandos. Sendo assim, o aluno que se forma em um dos cursos do CCS recebe orientação para que possa vir atender às necessidades específicas que a profissão exige.

ADMINISTRAÇÃO

O mundo de hoje é formado por sociedades compostas de organizações. Todas as atividades voltadas para a provação de bens (produtos) ou para a prestação de serviços (atividades especializadas) são planejadas, coordenadas, dirigidas e controladas dentro de organizações. A condução racional das atividades das organizações, sejam elas lucrativas, ou não, é o objeto da administração. Esta trata, pois, do planejamento, da organização (estruturação), da direção e do controle de todas as atividades organizacionais. Assim sendo, a Administração é algo imprescindível para a existência e sobrevivência das organizações.

A Administração situa-se entre as áreas do conhecimento humano que mais interesse tem despertado nos últimos tempos. Do início do século, até hoje, ela ampliou a sua ação da simples busca de maior eficiência nos métodos produtivos até a procura incessante da interação das organizações com o ambiente onde atuam. Está cada vez mais claro que, não basta desenvolver a tecnologia, se não houver uma gerência adequada para garantir a sua eficiência e efetividade.

A estrutura curricular dos Cursos de Graduação em Administração de Empresas vem procurando oferecer respostas, ao longo dos anos, às exigências impostas à profissão de Administrador. Tais exigências relacionam-se, intimamente, às expectativas postas pela sociedade para a Universidade. A Universidade não é uma organização isolada na realidade social; antes, é parte dela, logo, reflete e revela, em si, toda a gama de problemas e contradições sociais. Desta forma, ela não escolhe ou inventa os problemas, mas estes se impõem ao seu estudo e a sua reflexão. Exige-se dos integrantes da Universidade uma formação científica suficientemente ampla e consistente, para permitir a apreensão da realidade social, complexa. Por este motivo, a Universidade pode tornar-se o locus produtor de Ciência, superando o papel de simples reprodutora de conhecimentos. É neste sentido que, além dos objetivos informativos (ampliar o volume de dados e de informações no universo de conhecimentos) e de automação (criar destrezas e habilitações), a Universidade deve também perseguir os objetivos formativos e, desta forma, contribuir para a formação da personalidade do profissional, como ser social pertencente àquela realidade.

O conhecimento necessário para uma prática social coerente do administrador profissional envolve, portanto, não apenas informações técnicas ou destrezas específicas, mas capacidade analítica e consciência crítica. Eis aí a justificativa para a formação acadêmica de Administradores dentro da universidade, diferenciando-os dos técnicos de nível médio, dos profissionais treinados nas próprias empresas em cursos paralelos do sistema. Não se trata, pois, de competir com outras organizações na formação de profissionais, mas de definir para a universidade um papel distinto, e para seus egressos, um perfil diferenciado. O Curso de Graduação em Administração de Empresas pretende, portanto, formar administradores que sejam agentes de mudança, profissionais criativos e questionadores, ao invés de meros repetidores. Ademais, com a velocidade e a intensidade das mudanças das sociedades contemporâneas, é cada dia mais relevante a compreensão da dinâmica social-econômico-política, do que o domínio de técnicas operativas especializadas, passíveis de alterações constantes num ambiente mutável. Portanto, o objetivo último do Curso de Graduação em Administração de Empresas é formar um profissional que capte de maneira rápida e eficiente a realidade social em permanente mudança, construindo-a e reconstruindo-a quotidianamente. É por este motivo que a composição das disciplinas do currículo de formação de administradores deve, necessariamente, incluir matérias capazes de desenvolver nos estudantes o conhecimento e as habilidades genéricas para a Administração, permitindo que cada um escolha, em seguida, a especialização que melhor se ajuste a seus interesses e aptidões.

O Curso de Graduação em Administração de Empresas

A graduação em Administração de Empresas da PUC-Rio constitui um programa de formação superior com base na interdisciplinaridade e na abrangência de conteúdos profissionais. O programa conduz ao título de Bacharel em Administração. O curso de Administração de Empresas tem a duração mínima de 3.060 horas-aula, correspondentes a 190 créditos.

O Departamento de Administração propõe uma programação das disciplinas do curso para nove períodos (quatro e meio anos letivos) para o curso noturno e oito períodos (quatro anos letivos) para o curso diurno.

Como pensar o desenvolvimento das políticas públicas, da cultura e dos movimentos sociais sem a formação de profissionais voltados para a pesquisa, para o planejamento social ou para a atividade docente?

Os profissionais das Ciências Sociais são solicitados em nossos dias por empresas, órgãos internacionais, organizações não governamentais, universidades ou organismos públicos para que trabalhem na elaboração e análise de projetos que envolvam questões sociais, no desenvolvimento de estudos, seja na esfera política ou econômica.

As Ciências Sociais compreendem um grupo de disciplinas voltadas para estudar e explicar os fenômenos sociais, identificando o funcionamento, os conflitos e as transformações pelas quais passam as coletividades humanas. O curso busca proporcionar ao aluno uma introdução à formação dessas disciplinas, a suas ferramentas teóricas básicas e discutir suas temáticas principais, sendo dada especial ênfase ao estudo da realidade brasileira contemporânea. Nesse sentido, elas se dividem em três áreas principais - Sociologia, Antropologia e Ciência Política -, além de um área de Metodologia. Embora guardando inúmeros pontos de contato, cada uma dessas áreas guarda especificidades que podem ser objeto de um investimento mais especializado por parte do estudante ao longo de sua formação.

A Sociologia privilegia o estudo da dinâmica das sociedades capitalistas modernas em suas diversas dimensões, como, por exemplo, a pobreza urbana, o individualismo, a violência, o trabalho, os movimentos sociais, etc.

Já a Antropologia, disciplina que se constituiu privilegiando inicialmente o estudo das sociedades não-ocidentais, busca uma reflexão ampla sobre a diversidade cultural do homem que se expressa nas variadas formas de organização familiar, de crenças, de ritos, de arte, de relações de gênero, etc.

A Ciência Política, por sua vez, se concentra no estudo dos fundamentos e da dinâmica das relações de poder existentes entre indivíduos e instituições. Merecem sua atenção o pensamento político clássico ocidental, o Estado, os partidos políticos, os processos de intermediação de interesse, os sistemas e modelos políticos das sociedades modernas, etc.

A forma original e flexível do currículo de Ciências Sociais da PUC-Rio, além da formação básica nas três áreas, apresenta uma perspectiva multidisciplinar que permite a conexão com outros campos do saber contemplados pela Universidade, possibilitando também ao aluno uma formação individualizada.

COMUNICAÇÃO SOCIAL

Comunicação, a prática com formação humanística

A PUC tem no seu curso de Comunicação Social (Fundado na década de 50) uma escolha humanística que se destaca por fazer, dos seus alunos, indivíduos capazes de atuar num mercado muito diversificado e cada vez mais segmentado.

Embora seja muito difícil para qualquer universidade acompanhar, com o mesmo ritmo, os constantes avanços de tecnologia observados no mercado, o que caracteriza o ensino universitário é a visão crítica da realidade e o desenvolvimento intelectual do estudante, tornando-o mais capaz de propor mudanças e não apenas se adequar às regras já estabelecidas. Daí a importância do embasamento intelectual para um comunicador, no final do século XX, ser bem sucedido, o que pode ser comprovado pela experiência de muitos de nossos ex-alunos com grande projeção no mercado de trabalho. Tudo isto reflete resultados de um Departamento que se destaca, ainda, por ter uma das mais altas concorrências no vestibular da PUC (em 1996, 5,5 candidatos por vaga), um alto índice de pedidos de transferências de outras faculdades, além de um grande número de ex-alunos que voltam para dar aulas.

O curso de Comunicação Social não se limita à formação específica para Jornalismo e Publicidade. Com seis cadeiras relacionadas à área de Cinema, o currículo valoriza um conhecimento mais amplo de vídeo e imagem contando para isso com um estúdio de TV que, associado aos laboratórios de rádio e fotografia e à redação informatizada, compõe o quadro de aprimoramento prático oferecido pelo Departamento, que também conta com diversos professores doutores, pesquisadores e profissionais com larga experiência de atuação no mercado.

A Universidade ainda propicia oportunidades de estágio remunerado, na área de Comunicação, dentro do próprio campus. É o Projeto Comunicar, vinculado à Vice-Reitoria Comunitária, que publica o informativo semanal "PUC Urgente", distribuído gratuitamente, o "Jornal da PUC" (mensal), as revistas "PUC Ciência", "PUC Rio" e "CREatividade"

DIREITO

O curso de graduação do Departamento de Direito tem por finalidade formar bacharéis com uma sólida formação profissional alicerçada no saber teórico interdisciplinar, na capacidade de pesquisa e na efetiva prática da Ciência Jurídica.

Além de contar de um corpo docente integrado por professores de excelente nível acadêmico e de um currículo de disciplinas que abrange todos os ramos do direito moderno, o Departamento possui ainda linhas de pesquisa, financiadas pelo CNPq, cujo escopo é desenvolver a pesquisa científica mediante a concessão de bolsas de estudo; dispõe de um Programa Especial de Treinamento (PET) patrocinado pela CAPES e de um Escritório Modelo de Advocacia (EMA) integrado por advogados especialistas que supervisionam as atividades dos estagiários no atendimento prático prestado à população carente de serviços jurídicos.

Ao concluir seu curso universitário, o graduado pelo Departamento de Direito da PUC-Rio terá obtido plenas condições para advogar, para habilitar-se em qualquer concurso público da área ou para prosseguir na vida acadêmica através do Curso de Mestrado em Teoria do Estado e Direito Constitucional oferecido pelo Departamento, ou do curso de especialização em Direito Empresarial realizado em conjunto com o Departamento de Administração (IAG Master em Direito de Empresas).

ECONOMIA

Criado em 1963, o Departamento de Economia vem desenvolvendo atividades de pesquisa e de ensino em nível de graduação, desde 1977, também de mestrado e desde 1993 de doutorado.

O Departamento tem cerca de 300 alunos na graduação e 45 no mestrado e 6 de doutorado. O corpo docente em atividade no Departamento é constituído por cerca de 30 professores.

O Departamento já estabeleceu sólida reputação como centro de excelência no ensino e pesquisa em economia, o que lhe tem permitido conseguir para todos os alunos do mestrado bolsas de estudo, condicionadas apenas a seu desempenho acadêmico. A CAPES também concede bolsas de iniciação científica - através do Programa Especial de Treinamento (PET) - aos melhores alunos da graduação do Departamento.

O Departamento tem sido continuamente avaliado, de forma positiva, pela CAPES e pela Secretaria da Ciência e Tecnologia, através da Financiadora de Estudos e Projetos (FINEP), o que lhe tem propiciado um sustentado apoio financeiro para o desenvolvimento de suas atividades de pesquisa.

O Departamento também mantém um ativo intercâmbio com instituições congêneres, na América Latina, América do Norte e outros países. Programações conjuntas de pesquisa e seminários vêm sendo desenvolvidas com diversas destas instituições.

O curso deve ser concluído num prazo mínimo de quatro e máximo de sete anos. Há uma grande ênfase na formação teórica e instrumental do aluno, voltada para a compreensão do funcionamento das economias modernas. As diversas disciplinas estão subdivididas em um núcleo básico, um núcleo profissional e um núcleo de formação cultural. Cada disciplina tem a duração de um semestre, correspondendo normalmente a 4 créditos.

O núcleo básico compreende disciplinas introdutórias que visam, por um lado, propor uma primeira apresentação dos tópicos a serem tratados ao longo do curso nas matérias obrigatórias do Departamento e, por outro lado, fornecer instrumentos matemáticos e conhecimentos básicos de Sociologia, Ciência Política e Antropologia, fundamentais para a formação de um cientista social.

O núcleo profissional consiste de disciplinas obrigatórias, sendo 7 na área de Macroeconomia, 4 de Microeconomia, 5 de História Econômica, 6 de métodos quantitativos, mais 12 créditos relativos ao trabalho de final de curso, além de 26 créditos de disciplinas eletivas dentro do campo profissional.

O núcleo de formação cultural compõe-se de disciplinas de cultura religiosa e de filosofia.

O Departamento procura estimular os melhores alunos do Departamento lhes dando a oportunidade de participar de projetos de pesquisa e atividades docentes desenvolvidas pelos professores, como auxiliares e monitores. A cada semestre são oferecidas algumas disciplinas eletivas, na forma de seminários, que tratam de assuntos mais avançados, para alunos que estejam prestes a concluir o curso.

GEOGRAFIA E MEIO AMBIENTE

A sociedade brasileira convive hoje com uma acelerada degradação ambiental cujas causas só podem ser compreendidas e analisadas dentro de um campo de ciência que ofereça uma compreensão mais global da problemática. A Geografia é uma ciência que oferece este horizonte de totalidade que permite tratar a questão ambiental dentro de um referencial mais amplo.

Como sabemos, as cidades têm sua qualidade de vida comprometida pela poluição e pelas péssimas condições de vida, sobretudo de grande parte de sua população. As atividades do meio rural, devido ao uso de tecnologias agressivas ao meio ambiente, provocam danos que afetam a saúde de todos. A exploração predatória dos recursos naturais existentes afeta os ecossistemas e as populações de numerosas regiões do país; estes problemas tornam-se ainda mais graves diante do pouco interesse e recursos disponíveis para reverterem essa realidade.

O Departamento de Geografia da PUC-Rio discute esta realidade por meio de um novo curso, cuja ênfase está voltada para a questão ambiental, com o objetivo de formar profissionais capazes de intervir no meio ambiente, racionalizando o seu uso e educando para sua conservação.

Este curso valoriza três áreas importantes do campo de trabalho do geógrafo: 1) planejamento territorial, preparando o aluno para atuação futura em órgãos públicos e privados; 2) consultoria geo-ambiental, oferecendo subsídios para um mercado cada vez mais promissor; 3) magistério, proporcionando ao aluno, como educador, uma nova concepção da relação entre o homem e a natureza.

A especificidade do Curso de Geografia da PUC-Rio está no seu perfil marcadamente voltado para os estudos sócio-ambientais, cujo currículo é orientado basicamente pelas seguintes linhas de estudos: a análise dos elementos físico-ambientais (Geologia, Geomorfologia, Climatologia, Ecologia, etc), a análise dos processos sociais de estruturação do espaço geográfico (Geografia agrária, Urbana, Industrial, População, etc.) e capacitação instrumental (Cartografia, Fotointerpretação, Geoprocessamento, etc.).

O que temos para oferecer

O Departamento de Geografia e Meio Ambiente oferece várias oportunidades no campo acadêmico e da pesquisa. Tudo vai depender de seu desempenho como aluno. O departamento possui vários espaços de atividades como: uma estação experimental para estudos ambientais, um laboratório de ecologia vegetal e um laboratório de estudos de ventos. Todos esses espaços são utilizados pelos alunos, estagiários e bolsistas. No plano acadêmico as aulas são ministradas em salas, laboratórios e campo. Algumas disciplinas, pelas exigências técnicas, como Fotointerpretação e Geoprocessamento, requerem usos de laboratórios com binoculares e salas de microcomputadores. Outras, como geomorfologia, ecologia geral, etc. possuem muitos trabalhos de campo em regiões costeiras, restingas, lagunas e mata atlântica. Finalmente, outras disciplinas, que supõem uma base teórica e prática, como biogeografia, ecologia de florestas tropicais, geografia agrária, etc., são organizadas algumas atividades de campo em diferentes locais do estado e Município do Rio de Janeiro. No plano das pesquisas, O departamento de Geografia e Meio Ambiente desenvolve vários projetos, como o projeto PET, projeto eólico, projeto Ipiranga, etc., podendo os alunos participarem como estagiários e bolsistas, remunerados ou não, concorrendo através de seleção interna. A participação nos projetos desperta no aluno o interesse em desenvolver uma determinada temática, motivando-o a uma futura pós-graduação no Brasil ou no exterior.

Depois de terminar o curso de graduação em Geografia, caso você tenha interesse em aprofundar seus conhecimentos, o Departamento também oferece um curso de pós-graduação, lato senso, em Análise e Avaliação Ambiental, cujo objetivo é formar profissionais com uma visão mais integrada do meio ambiente.

HISTÓRIA

O curso de graduação do Departamento de História oferece duas habilitações: A **licenciatura**, voltada para a formação do professor de História, e o **bacharelado**, orientado para a formação do pesquisador em História.

A política acadêmica do Departamento de História tem como um dos objetivos centrais oferecer a mesma formação, quanto aos conteúdos e métodos, tanto para aqueles que desejam ser professores, quanto para aqueles que optam pela carreira de pesquisadores em História.

Desde o início do curso o aluno se familiariza com o ofício do historiador, as diferentes formas de produção historiográfica e as diversas práticas pedagógicas por meio do acompanhamento realizado pelo programa de Tutoria. Assim, a organização do currículo está orientada por uma visão que enfatiza a análise da produção historiográfica associada ao manejo de instrumental de pesquisa.

Com isso, pretende-se permitir ao estudante o acesso às múltiplas possibilidades do mercado de trabalho hoje em dia. Além das opções do ensino e da pesquisa, o estudante de História neste Departamento capacita-se para exercer funções outras, tais como, assessorias e consultorias históricas a museus, centros de memória, empresas privadas e públicas, redes de telecomunicação, assim como à produções teatrais e cinematográficas.

O apoio institucional do CNPq e de outras agências de financiamento, por meio de bolsas de iniciação científica, contribui para que o Departamento permita ao aluno iniciar seu treinamento profissional sob a direção de um professor-pesquisador, como também participar regularmente de laboratórios de ensino e pesquisa.

A existência do Laboratório de Ensino-Aprendizagem, espaço de análise das experiências de formação do professor-pesquisador de história, e do Núcleo de Estudos da Cidade do Rio de Janeiro, que tem como objetivo desenvolver cursos e pesquisas cujo tema central é a cidade do Rio de Janeiro, traduz, hoje, esta dinâmica.

SERVIÇO SOCIAL

SERVIÇO SOCIAL, compromisso com a ação social transformadora.

O Brasil atravessa, hoje, uma de suas maiores crises. Nunca se falou tanto em exclusão e cidadania porque nunca se viu tantos excluídos de oportunidades básicas. Enquanto profissionais e cidadãos, deveríamos lutar e comprometermos, através de nosso trabalho, por um Brasil mais justo, mais igualitário, mais humano. As soluções para isto são coletivas, dependem de todos nós com distintas contribuições.

A escolha profissional deveria levar em conta a contribuição social a ser dada à cidade, ao estado e ao país. Portanto, se você está procurando um caminho profissional e se liga nas questões sociais que estão a sua volta, a formação em Serviço Social pode vir de encontro às suas indagações, além de capacitá-lo, profissionalmente, para realizar programas e projetos na área social.

Os cursos de Graduação em Serviço Social habilitam os estudantes para trabalharem em distintas instituições e programas, tanto no setor público como privado. O mercado de trabalho da profissão constitui-se de empresas, hospitais, escolas, universidades, programas e instituições sociais, além das Organizações não Governamentais - ONG'S.

O Serviço Social pode realizar também trabalhos significativos através da parceria com profissionais de Psicologia, Medicina, Pedagogia, Engenharia, Direito, Sociologia, entre outros. Com estes profissionais procura-se mobilizar pessoas e comunidades, despertando-as para a necessidade da construção de um projeto coletivo para a sociedade, superando as ações imediatas e assistencialistas.

O curso de Serviço Social da PUC-Rio privilegia duas áreas de conhecimento durante seus 4 anos de formação: a básica e a profissional, dedicando uma carga horária significativa para o estágio supervisionado, pois o estudante começa bem cedo a conhecer os programas e locais que irá trabalhar futuramente.

Para maiores informações comuniquese com:

Departamento de Administração
Tel. 529 9262 email: cgrad-iag@iag.puc-rio.br

Departamento de Comunicação Social
Sala: 604K Tel. 529 9290 email: dir-com@com.puc-rio.br

Departamento de Direito
Sala: 601F e 603F Tel. 529 9387 email: webjur@jur.puc-rio.br

Departamento de Economia
Sala: 206F Tel. 529 9390 email: coograd@econ.puc-rio.br

Departamento de História e Geografia
Sala: 512F Tel. 529 9259 email: diretoria-his@hisc.puc-rio.br
email: geocoord@geo.puc-rio.br

Departamento de Serviço Social
Sala: 959L Tel. 529 9398 email: glor@ser.puc-rio.br

Departamento de Sociologia e Política
Casa XVIII Tel. 529 9241

CENTRO TÉCNICO CIENTÍFICO

O Centro Técnico Científico - CTC - é uma das quatro unidades principais em que se divide a estrutura acadêmica da PUC-Rio. Ele compreende os Departamentos responsáveis pelas disciplinas ministradas na área técnica, bem como alguns laboratórios com atividades específicas. Fazem parte do CTC os Departamentos de Engenharia Civil, Elétrica, Mecânica, Ciência dos Materiais e Metalurgia, Industrial, Informática, além dos abaixo citados.

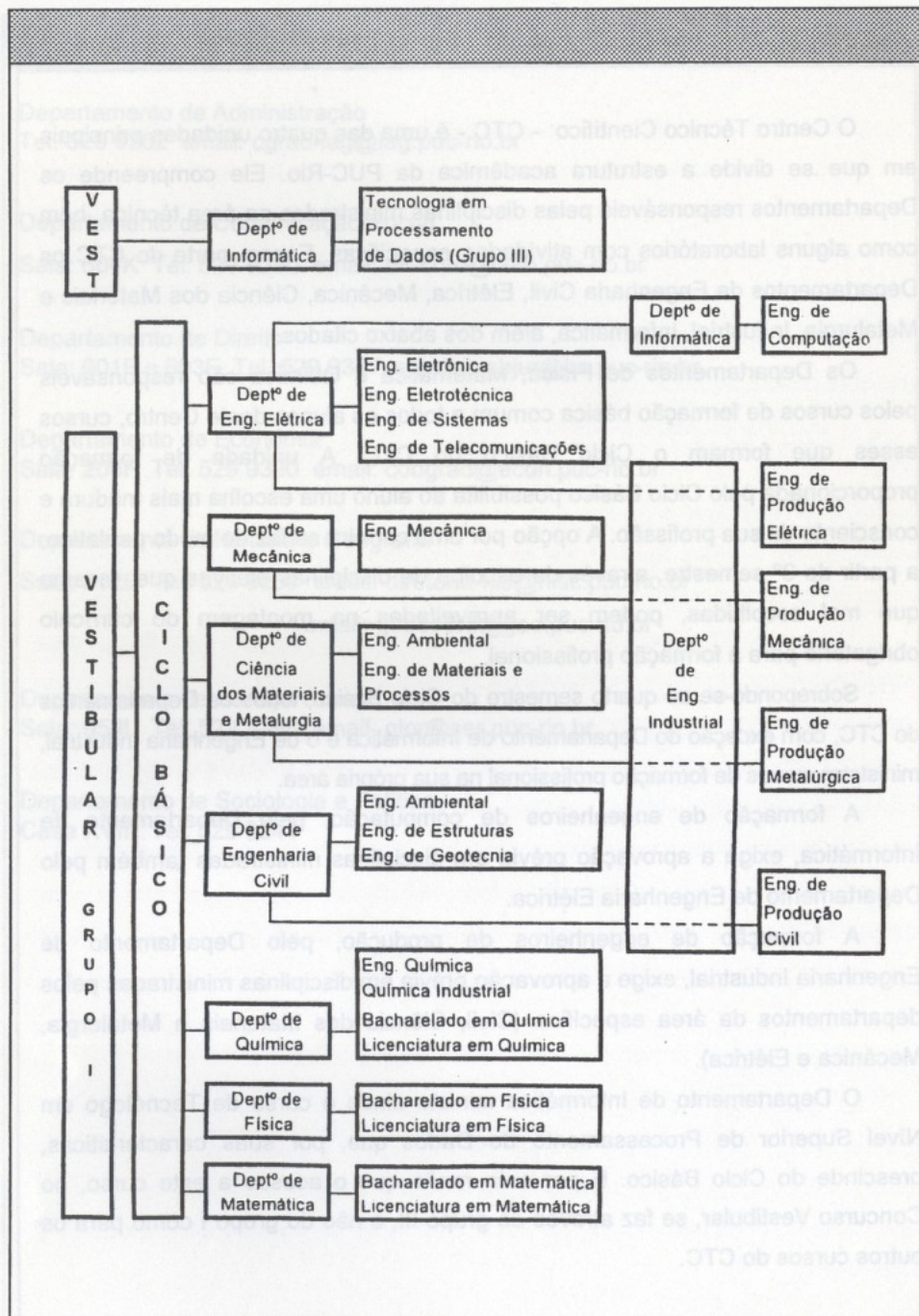
Os Departamentos de Física, Matemática e Química são responsáveis pelos cursos de formação básica comum a todos os alunos deste Centro, cursos esses que formam o Ciclo Básico do CTC. A unidade de formação proporcionada pelo Ciclo Básico possibilita ao aluno uma escolha mais madura e consciente da sua profissão. A opção por uma carreira se faz de modo paulatino, a partir do 3º semestre, através da escolha de disciplinas eletivas que, mesmo que mal escolhidas, podem ser aproveitadas na montagem do currículo obrigatório para a formação profissional.

Sobrepondo-se ao quarto semestre do Ciclo Básico, todos os Departamentos do CTC, com exceção do Departamento de Informática e o de Engenharia Industrial, ministram cursos de formação profissional na sua própria área.

A formação de engenheiros de computação, pelo Departamento de Informática, exige a aprovação prévia em disciplinas ministradas também pelo Departamento de Engenharia Elétrica.

A formação de engenheiros de produção, pelo Departamento de Engenharia Industrial, exige a aprovação prévia em disciplinas ministradas pelos departamentos da área específica (Civil, Ciência dos Materiais e Metalurgia, Mecânica e Elétrica).

O Departamento de Informática ministra ainda o curso de Tecnólogo em Nível Superior de Processamento de Dados que, por suas características, prescinde do Ciclo Básico. É por esta razão que o acesso a este curso, no Concurso Vestibular, se faz através do grupo III, e não do grupo I como para os outros cursos do CTC.



ENGENHARIA CIVIL

Atualmente, o DEC conta com cerca de 180 alunos de graduação, que têm optado por uma ou mais das três ênfases disponíveis: **Estruturas**, **Geotecnia** e **Engenharia Ambiental**. Há também a alternativa da dupla habilitação Engenharia de Produção Civil, cursada nos Departamentos de Engenharia Civil e Engenharia Industrial. De acordo com as últimas pesquisas de setores de educação universitária, o programa de graduação de Engenharia Civil da PUC-Rio encontra-se entre os quatro melhores do país, tendo recebido o mais alto grau na mais recente avaliação da CAPES.

Objetivos

O programa de graduação do Departamento de Engenharia Civil da PUC-Rio tem tradição e qualidade reconhecidas nos meios acadêmicos e pelas principais empresas de engenharia do país. Contando, hoje, com cerca de 160 alunos matriculados nos cursos de graduação, o DEC forma engenheiros civis com ênfase em **Estruturas** (cálculo e análise estrutural de pontes, edifícios de concreto armado e aço e outras obras civis), em **Geotecnia** (escavações em solos e rochas, fundações, barragens, túneis, estabilidade de taludes e poços) e em **Engenharia Ambiental** (análise, projeto e gerenciamento de obras ambientais). Com um pequeno esforço adicional, o aluno pode também habilitar-se em **Engenharia de Produção Civil**.

Todos os alunos recebem formação básica em construção civil, saneamento, transportes e recursos hídricos.

O programa de Mestrado (cerca de 70 alunos atualmente) e Doutorado (cerca de 60 alunos atualmente) em Estruturas e Geotecnia é altamente prestigiado pelas agências de fomento à pesquisa, tendo recentemente recebido o mais alto grau na avaliação da CAPES. Tal programa prevê continuidade ao programa de graduação em Engenharia Civil.

Instalações

O Departamento de Engenharia Civil da PUC-Rio dispõe de três laboratórios que vêm sendo continuamente modernizados através de diversos convênios nacionais e internacionais. O **Laboratório de Estruturas e Materiais** conta com placa de reação de 46m², quadros de reação e atuadores hidráulicos servo controlados MTS estáticos de até 250 kN, medidores elétricos de deslocamento e sistemas de aquisição automática de dados. O **Laboratório de Geotecnia** conta com prensas e equipamentos para ensaios convencionais em solos e rochas (triaxial axissimétrico, adensamento e cisalhamento direto e triaxial em solos parcialmente saturados com sucção controlada), equipamentos para ensaios de campo (pressiômetro, cone elétrico e piezocones), sistemas de medidas elétricas e aquisição automática de dados, edômetro especial para ensaio em rejeitos.

Programas de Apoio

Além das bolsas distribuídas pela Universidade, o DEC tem um **Programa Especial de Treinamento** com bolsas CAPES. Há também um **Escritório Modelo de Engenharia Civil** dedicado ao treinamento de alunos de graduação em projetos específicos nas diversas sub-áreas da Engenharia Civil. O Centro de Estudos de Engenharia Civil (CECIV), órgão fundado e gerenciado pelos alunos, congrega e presta serviços aos alunos de graduação do DEC.

ENGENHARIA DE COMPUTAÇÃO

O curso de Engenharia de Computação da PUC-Rio foi criado em março de 1985, pelos departamentos de Informática e de Engenharia Elétrica, com "a intenção de graduar profissionais com formação geral orientada para integrar estas duas grandes áreas. [...] O aluno formado por este programa deve ser um engenheiro capaz de projetar sistemas de computação, envolvendo tanto software quanto hardware, a partir de requisitos de projeto a ele apresentados, ou por ele próprio formulados, para a solução de determinada classe de problemas (ou aplicações)". Até o final de 1994 o curso já havia formado 169 engenheiros.

O curso de Engenharia de Computação oferece aproximadamente 24 vagas por semestre, em regime de créditos. A carga horária total para integralização do curso é de 3.645 horas, que deve ser completada em um período entre 4 e 9 anos. O número de alunos por turma é, em média, 30.

O Departamento de Informática da PUC-Rio tem, desde sua criação, há mais de 25 anos, se destacado como um centro de excelência na área. O DI desenvolve pesquisa de ponta nas áreas de Banco de Dados, Computação Gráfica, Engenharia de Software, Inteligência Artificial, Matemática Computacional, Redes e Sistemas Distribuídos, e Teoria da Computação.

O DI também tem se destacado em projetos de cooperação com a indústria, como por exemplo o TeCGraf, em parceria com a Petrobrás e o CEPTEL, e o Laboratório de Métodos Formais, em parceria com a Equitel e a SPA, entre outras. Estes projetos têm atuado em intensa simbiose com o Curso de Engenharia de Computação. O curso oferece aos projetos profissionais com uma excelente formação básica, enquanto os projetos oferecem inúmeras oportunidades de estágio em áreas de ponta nos mais diversos ramos da informática.

ENGENHARIA ELÉTRICA

Basta olharmos em volta para percebermos a importância cada vez maior da Engenharia Elétrica: aparelhos e instrumentos eletrônicos - analógicos ou digitais - são essenciais em nossas casas e locais de trabalho; computadores estão presentes em todos os lugares; a civilização atual depende das telecomunicações (pense no telefone e na TV); motores elétricos e seus controladores estão por trás de nosso conforto (pense nos elevadores, limpadores de parabrisas, "drivers", etc.); circuitos elétricos (analógicos ou digitais) por toda a parte; uma falha na geração ou na distribuição de energia elétrica pode criar uma enorme confusão em nossas vidas. O campo de aplicações tornou-se tão amplo que deu origem a novas áreas, como a Engenharia de Computação e a Engenharia de Automação. Novas técnicas e novos conceitos aparecem a todo instante, como os "transputers", as redes de computadores e os instrumentos opto-eletrônicos! Equipamentos e procedimentos tornam-se obsoletos antes mesmo de tornarem-se tradicionais! O mercado de trabalho altera-se frequentemente frente às novas exigências. Que outras técnicas aparecerão nos próximos cinco anos? Como garantir que o Curso de Engenharia Elétrica atual seja útil ao futuro engenheiro ao longo de sua vida de trabalho?

O Curso de Engenharia Elétrica da PUC-Rio forma engenheiros capazes de enfrentar este desafio, adaptando-se rapidamente às mudanças, sempre com espírito empreendedor. Para isso o Curso é atualizado continuamente, o aluno recebendo uma formação científica profunda e atualizada, onde aprende a aprender e aprender fazendo (participando de projetos de pesquisa e de desenvolvimento tecnológico), usando continuamente a informática, mergulhando no ambiente universitário (onde a informação circula e o conhecimento é gerado e criticado), recebendo uma formação interdisciplinar e uma boa formação gerencial. Isto é possível porque a PUC-Rio é uma verdadeira Universidade, com os seguintes atributos:

Centro de pesquisa de renome internacional, com Programas de Pós Graduação cotados entre os melhores do país, cursos baseados em professores-pesquisadores de tempo contínuo com doutorado nas melhores instituições do Brasil e do exterior.

O Curso de Engenharia Elétrica da PUC-Rio, além de uma formação básica atendendo aos requisitos acima, fornece as seguintes especializações (ênfases):

Eletrônica: instrumentação eletrônica, processamento de sinais, projeto de computadores, inteligência computacional, redes de computadores, controle de processos e automação industrial.

Eletrotécnica: geração, transmissão e distribuição de energia elétrica, operação, planejamento e confiabilidade de sistemas de potência, motores elétricos e seus controladores.

Sistemas: métodos matemáticos da engenharia (modelagem, estatística, pesquisa operacional) aplicados à engenharia em geral, sistemas financeiros, sistemas de produção e automação.

Telecomunicações: propagação de ondas radioelétricas, antenas, sistemas e redes de telecomunicações, dispositivos de microondas e comunicações ópticas.

O aluno opta em geral por uma ênfase mas, com um pequeno esforço adicional, aproveitando as disciplinas em comum, pode obter uma dupla ênfase: Eletrônica e Sistemas, Eletrônica e Eletrotécnica, etc. Além disso, também com um pequeno esforço adicional, o aluno pode obter uma dupla habilitação: Elétrica e Produção, Elétrica e Computação, Elétrica e Matemática (Licenciatura ou Bacharelado) e, no futuro, Elétrica e Automação.

ENGENHARIA DE PRODUÇÃO

A Engenharia de Produção é o ramo da Engenharia que lida com a concepção, projeto e gerenciamento de sistemas produtivos de bens e serviços, caracterizados pela integração entre homens, materiais, equipamentos e o meio ambiente, visando o incremento da produtividade e da qualidade. Como área de conhecimento, fundamenta-se nas ciências matemáticas, físicas e sociais, bem como em princípios e métodos da engenharia e da computação, constituindo o elo entre a tecnologia propriamente dita e a administração de organizações produtivas.

Para reforçar o elo da Engenharia de Produção com a tecnologia, a formação acadêmica do engenheiro de produção está ligada a outros ramos da Engenharia. O Departamento oferece quatro habilitações em Engenharia de Produção: Civil, Elétrica, Mecânica e Metalúrgica.

Além dos conhecimentos de uma área tecnológica de Engenharia, ao longo do curso o aluno irá adquirir uma base em microeconomia aplicada, métodos estatísticos, modelagem matemática e no emprego de computadores para solução de problemas organizacionais.

O campo de atuação do engenheiro de produção é amplo: estende-se desde indústrias até as organizações de prestação de serviços como bancos, empresas de comércio, escolas e órgãos governamentais. Suas funções nessas organizações incluem a especificação e o gerenciamento de sistemas e processos produtivos, a avaliação do seu desempenho e a implementação de melhorias no seu funcionamento e nas condições de trabalho.

ENGENHARIA MECÂNICA

Objetivos do Curso de Engenharia Mecânica

Oferecer ao aluno uma formação sólida e de alta qualidade na área de engenharia mecânica, que o habilite a exercer toda a gama de funções esperadas do engenheiro, isto é, desde atuações na área da concepção, projeto e desenvolvimento de processos e equipamentos, até a gerência de atividades empresariais.

Mercado de trabalho para a Engenharia Mecânica

O mercado de trabalho para o engenheiro mecânico com a formação abrangente obtida na PUC-Rio é muito vasto, englobando, entre outros setores, as indústrias automobilística, naval, siderúrgica, de alimentos, eletro-eletrônica, de geração de energia e de máquinas e equipamentos.

O Departamento de Engenharia Mecânica da PUC-Rio possibilita uma oportunidade única aos seus alunos que, além de obterem excelente formação, podem participar ao longo do curso em projetos de pesquisa e desenvolvimento realizados em cooperação com empresas. O Departamento de Engenharia Mecânica conta hoje com uma moderna estrutura laboratorial para ensino e pesquisa, formada por redes de estações de trabalho e microcomputadores, laboratório de ensaios de materiais, laboratório de fluidos e também de computação gráfica.

ENGENHARIA METALÚRGICA

O Departamento de Ciência dos Materiais e Metalurgia (DCMM) da PUC-Rio oferece uma programação acadêmica que cobre aspectos diretamente relacionados com o manuseio, extração e/ou síntese, caracterização, propriedades, desempenho e uso de materiais.

Como, praticamente, todo o desenvolvimento tecnológico atual, em qualquer área da engenharia, está diretamente relacionado com as características e comportamento dos materiais, torna-se natural uma grande interação da Engenharia de Materiais e Metalurgia com as demais habilitações.

Neste sentido, o DCMM está estruturado para oferecer, dentro da sua habilitação, as ênfases Materiais / Processos e Ambiental assim como, junto com o Departamento de Engenharia Industrial, a habilitação em Engenharia de Produção Metalúrgica.

A ênfase em **Materiais e Processos** engloba aspectos relacionados com a estrutura, propriedades, desempenho, síntese, processamento dos materiais em geral (metálicos, cerâmicos, polímeros, conjugados), pontos vitais e prioritários para a consolidação e desenvolvimento das áreas vinculadas, por exemplo, com a microeletrônica, telecomunicações e indústrias automobilística, petrolífera e aeroespacial. Ainda nesta ênfase, deve-se destacar a importância da computação aplicada, utilizada no modelamento e simulação dos processos, técnica esta essencial dentro da perspectiva de controle/ instrumentação/ otimização/ automação dos mesmos, e que visa a aumentar a eficiência e competitividade das empresas nacionais.

A ênfase **Ambiental** envolve aspectos relacionados com o impacto da atividade humana no meio ambiente. O reconhecimento, a conscientização e os procedimentos legais e técnicos são tópicos de grande importância dentro deste contexto. A habilitação em engenharia metalúrgica apresenta um estreito elo com atividades relacionadas com o meio ambiente, e a ênfase "Ambiental" visa suprir uma aguda carência, a nível nacional, de um curso para formação de um profissional com características específicas.

Sob esta perspectiva, o DCMM organizou a sua estrutura curricular de forma a permitir que os alunos possam ter uma formação multidisciplinar cursando, se desejarem, disciplinas eletivas dos departamentos de Engenharia Civil, Química, Geografia, Ciência Jurídica, Sociologia e/ ou outros.

A habilitação em Engenharia de **Produção Metalúrgica** está associada com o ramo de engenharia que lida com a concepção, o projeto e a implantação de sistemas produtivos de bens e serviços, caracterizados pela integração entre homens, materiais, equipamentos e o meio ambiente. Constitui o elo entre a tecnologia, propriamente dita, e a administração de organizações produtivas. Devido às suas características, o parque industrial voltado para a área de "materiais e metalurgia" é aquele que melhor se associa com a engenharia de produção, sendo portanto uma opção também extremamente atraente, uma vez que ela cobre um espaço ainda não ocupado nos cursos tradicionais de engenharia.

Instalações e facilidades do DCMM

Para atingir seus objetivos o DCMM conta com um grande número de laboratórios, constituído de equipamentos modernos, e que atendem atividades de ensino e pesquisa. Dentre outros, devem ser citados os laboratórios de Tratamento de Minérios, de Processamento Químico de Materiais, de Redução e Fusão, de Tratamento de Efluentes, o Laboratório Analítico, e os Laboratórios de Eletroquímica Aplicada, de Análises Térmicas, de Preparação de Amostras e Microscopia Ótica, de Microscopia Eletrônica e Microanálise de Materiais, de Difração de Raios-X, de Instrumentação e Monitoramento Remoto, de Produção de Filmes Finos, de Transformações de Fases e Difusão, de Preparação de Compósitos, de Comportamento Mecânico e o Laboratório de Computação.

Todos os laboratórios permanecem praticamente em processo continuado de expansão e atualização, assim como a infra-estrutura computacional do DCMM tem sido continuamente expandida e aprimorada.

ENGENHARIA QUÍMICA

O curso de engenharia química forma profissionais habilitados a desenvolver atividades, tanto a nível de operação e acompanhamento de processos como de projetos de processos e equipamentos, para o setor industrial químico, petroquímico e farmacêutico, principalmente.

O perfil do engenheiro químico, requerido pelo mercado de trabalho, tem mudado substancialmente nos últimos tempos, preferindo-se, hoje, profissionais mais versáteis capazes de atuar em qualquer área de uma indústria: vendas, operação, processamento químico, desenvolvimento, administração, automação, ambiental, etc. Para formar um profissional que possa atender a esses requisitos, o Departamento de Química, em consonância com esta nova situação, está empreendendo uma reestruturação curricular do curso de engenharia química. Com o novo currículo, o curso terá uma carga de aproximadamente 3800 horas-aulas distribuídas em 5 anos.

Os alunos dispõem, hoje, de laboratórios bem equipados para as disciplinas experimentais básicas, destacando-se: espectroscopia atômica e molecular, química ambiental, eletro-analítica, físico-química, química orgânica, química inorgânica, bioquímica, química analítica qualitativa, e quantitativa, química geral, etc. Laboratórios para a prática de projeto de reatores e catálise estão em fase de implantação e planeja-se um laboratório para aulas experimentais de processos de separação. Os alunos dispõem, ainda, de uma sala equipada com microcomputadores e programas adequados à simulação de processos químicos; além de disporem de uma biblioteca específica com livros e periódicos de química e engenharia química.

Com o crescente aumento da interação da universidade com a indústria, o aluno tem oportunidade de participar de projetos específicos desenvolvidos por professores do Departamento de Química. O estágio profissional também é incentivado através de um programa especial de estágios em indústrias do Estado do Rio de Janeiro.

FÍSICA

A Física é a Ciência que estuda os fenômenos e estruturas mais fundamentais da Natureza, tentando descrevê-los sob a forma de leis as mais gerais possíveis. O estudo da Física fornece uma série de ferramentas gerais básicas para a formação de profissionais que podem atuar em diversas áreas do conhecimento técnico-científico. Na verdade, há muito mais de Física no nosso dia-a-dia do que se pode supor à primeira vista. Uma quantidade imensa de coisas que utilizamos a todo instante, tais como computadores, sistemas de telecomunicação, transportes, geração e transmissão de energia, laser, eletrodomésticos, etc, foi desenvolvida a partir de descobertas feitas por físicos. Assim, o físico é um profissional de extrema importância no mundo de hoje, não só nos países desenvolvidos como, também, nos países em desenvolvimento, como o Brasil.

O Departamento de Física da PUC-Rio oferece os cursos de Bacharelado e Licenciatura em Física. O grau de complexidade atingido pelos diversos campos da Física nas últimas décadas tornou imperioso que o físico possua Doutorado. Deste modo, o curso de Bacharelado em Física da PUC-Rio tem por objetivo fornecer uma base de conhecimentos, introdutória porém a mais ampla possível, que permita ao profissional em Física a continuação natural de seus estudos em nível de pós-graduação, desenvolvendo sua capacidade criativa e sua independência. Por outro lado, o curso de Licenciatura em Física visa a formação de professores para o Ensino no 2º grau, cuja importância vem sendo cada vez mais reconhecida em nossa sociedade. Os cursos de Bacharelado e Licenciatura em Física da PUC-Rio exigem, normalmente, oito semestres para sua conclusão, e estão integrados de tal forma, que podem ser completados simultaneamente dentro deste prazo.

Como todos os professores do Departamento de Física da PUC-Rio são também pesquisadores, os cursos se mantêm naturalmente atualizados no que se refere aos avanços mais recentes da Física. Neste sentido, um ponto importante é o caráter único deste Departamento, no âmbito do Rio de Janeiro, no que diz respeito à parte experimental que pode ser oferecida aos estudantes do seus cursos de Graduação. Nos Laboratórios de pesquisa do Departamento - Laboratório do Acelerador Van de Graaff, Laboratório de Matéria Condensada Experimental e Laboratório de Física das Radiações - os alunos realizam experiências usando facilidades e equipamentos não encontrados normalmente em laboratórios didáticos. Além disso, através de um programa de bolsas de Iniciação Científica, os futuros físicos podem iniciar seu envolvimento nos projetos de pesquisa em andamento no Departamento ainda como estudantes, preparando-se desde cedo para a sua carreira.

MATEMÁTICA

A matemática é a ferramenta básica de todas as ciências exatas. Por isso, todos os países estimulam a pesquisa e o desenvolvimento da matemática. Como todos os professores do quadro principal atuam na graduação e na pós graduação, o aluno tem contato permanente com gente que está fazendo a matemática de hoje. Desde cedo o aluno tem possibilidade de trabalhar diretamente com um pesquisador através do programa de iniciação científica.

Na área de matemática pura, a PUC-Rio oferece os cursos de bacharelado e licenciatura, com duração média de oito períodos.

Bacharelado

O bacharelado é o primeiro passo para quem deseja se dedicar à pesquisa em matemática. Ele leva naturalmente à pós-graduação (mestrado, 2 anos, doutorado, 4 a 5 anos) no Brasil ou no exterior. A estrutura modular implantada em 1995, dá ao aluno a flexibilidade de, a qualquer momento, através de uma escolha judiciosa de disciplinas eletivas, obter também um grau de bacharel em matemática aplicada.

Licenciatura

O curso de licenciatura forma professores para o ensino do 1^o e 2^o graus. Também aqui o aluno pode aproveitar muitas disciplinas para obtenção simultânea do bacharelado, seja em matemática pura ou aplicada.

MATEMÁTICA APLICADA

O Bacharelado em Matemática da PUC-Rio foi criado em 1969, tendo sido considerado na época o mais moderno do país. Hoje, 25 anos depois, a PUC-Rio torna a inovar, criando um bacharelado modulado que permite a formação de profissionais com perfis diferenciados. Este novo bacharelado modular, que começou em março de 1995, formará um profissional identificado com as necessidades atuais do mercado, em termos de tecnologia de ponta, e lhe permitirá atuar em equipes multidisciplinares, hoje comuns em quase todas as empresas modernas, universidades e institutos de pesquisa. Outra característica importante deste novo bacharelado é a que permite, àqueles que desejarem ter uma segunda profissão, o fazerem através de um núcleo de disciplinas chamadas de Formação Matemática Básica, que é comum a todas as opções.

Eis uma breve descrição das opções do Bacharelado em Matemática Aplicada:

Computação Científica: Ênfase em computação gráfica e análise numérica, permitirá ao profissional atuar em atividades envolvendo CAD-CAM-CAE (Computer Aided Design - Computer Aided Manufacturing - Computer Aided Engineering).

Teoria da Decisão: Em conjunto com o Departamento de Engenharia Elétrica esta opção produzirá um profissional com capacidade de gerenciar recursos em estruturas organizacionais complexas como bancos de investimento, empresas de grande porte e empresas de serviços.

Teoria do Controle: Também em conjunto com o Departamento de Engenharia Elétrica, visa formar um profissional apto a trabalhar em equipes multidisciplinares que realize projetos de automação industrial.

Robótica: Em conjunto com o Departamento de Engenharia Mecânica, esta opção capacitará o profissional em projeto, modelagem e sistemas dinâmicos associados às aplicações nas áreas de robótica e automação industrial.

Dinâmica dos Fluidos Computacional: Nesta opção, também em conjunto com o Departamento de Engenharia Mecânica, tem-se por objetivo capacitar o profissional a desenvolver projetos na área de Mecânica dos fluidos, com transferência de calor, através de simulação numérica de escoamento, com aplicações nas indústrias automotiva, aeronáutica, de petróleo, etc.

TECNOLOGIA EM PROCESSAMENTO DE DADOS

A tecnologia da informação é, sem dúvida, a área de conhecimento que tem sofrido as maiores transformações nas últimas décadas. Alguns importantes autores identificam uma nova revolução, mais profunda e significativa do que a revolução industrial, com impactos no comportamento humano e influência na divisão internacional do trabalho.

A informatização da sociedade, em especial da sociedade brasileira, é hoje realidade. Através da informática, indústrias buscam automatizar o processo de produção e melhorar a qualidade de seus produtos, bancos e lojas agilizam seus processos administrativos, profissionais liberais (advogados, arquitetos, médicos, engenheiros) a utilizam como ferramenta de trabalho. Todos visam maior agilidade, controle e competitividade. O "chip" está presente em quase todos os mecanismos do mundo moderno, do relógio de pulso ao avião.

O Curso de Tecnólogo em Processamento de Dados da PUC-Rio pretende fazer com que o aluno domine esta tecnologia, desvendando o mistério que envolve essa caixa-preta chamada computador. O aluno irá conhecer do que é constituído e os princípios que regem seu funcionamento, com objetivo de utilizá-lo de forma adequada. Irá aprender técnicas de programação e análise de sistemas que permitirão a construção de ferramentas a serem utilizadas por todos os ramos da nossa sociedade.

Se você avaliar bem, verá que, além de um mercado bastante amplo, o trabalho de tecnólogo em processamento de dados é fundamental para a sociedade que pretendemos construir.

Se você é ligado nisso, o Departamento de Informática espera encontrá-lo no vestibular e o aguarda na Universidade em 1997.

O que temos para oferecer.

O Curso de Tecnólogo em Processamento de Dados da PUC-Rio oferece aos seus alunos uma formação direcionada ao mercado de trabalho.

O horário do Curso facilita que os alunos façam estágio profissional nas empresas em que irão atuar. A nossa secretaria é sempre contatada por empresas interessadas em participar da formação de seus futuros quadros.

Os nossos professores, em sua maioria, são profissionais com atuação no mercado de trabalho que se destacam em suas respectivas áreas.

Com o objetivo de avaliar os conhecimentos adquiridos ao longo de todo o Curso, para obtenção do grau, os alunos são orientados a elaborar um projeto completo de um sistema de informação para uma aplicação real.

O Curso oferece todos os instrumentos necessários ao seu sucesso profissional; aproveitá-los só depende de você.

QUÍMICA

O Departamento de Química oferece Cursos de Graduação nas áreas de Bacharelado e Licenciatura em Química, Química Industrial e Engenharia Química. Conta com modernos laboratórios, bem equipados, de espectroscopia atômica e molecular, química ambiental, eletro-analítica, físico-química, química orgânica, química inorgânica, bioquímica, catálise, química analítica, química geral, etc. Laboratórios para o ensino prático da engenharia química estão sendo planejados. Além disso, os alunos contam com uma biblioteca dentro do Departamento com diversos livros e periódicos de química e engenharia química.

Os alunos são incentivados à iniciação científica através de bolsas de estudos e ao estágio profissional através de um programa especial de estágios em indústrias.

A Licenciatura forma o professor do Segundo Grau enquanto o Bacharelado permite ao profissional atuar mais voltado à área de pesquisa e ensino universitário de química.

O Químico Industrial está habilitado a trabalhar em indústrias químicas a nível de processo e laboratório.

Para maiores informações comuniquese com:

Departamento de Ciências dos Materiais e Metalurgia
Sala: 501L Tel. 529 9345 email: cgrad-dcmm@dcmm.puc-rio.br

Departamento de Engenharia Civil
Sala: 301L Tel. 529 9325

Departamento de Engenharia Elétrica
Sala: 401L Tel. 529 9246

Departamento de Engenharia Industrial
Sala: 950L Tel. 529 9340 email: cgrad-dei@rdc.puc-rio.br

Departamento de Engenharia Mecânica
Sala: 101L Tel. 529 9329 email: lfaa@mec.puc-rio.br

Departamento de Informática
Engenharia de Computação
Sala: 415RDC Tel. 529 9385 email: grad@inf.puc-rio.br
Tecnologia em Processamento de Dados
Sala: Tel. 529 9420

Departamento de Química
Sala: 772L Tel. 529 9367 email: isapais@rdc.puc-rio.br

Departamento de Física
Sala: 652L Tel. 529 9351

Departamento de Matemática
Sala: 862L Tel. 529 9365 email: matpuc@lncc.bitnet

CENTRO DE TEOLOGIA E CIÊNCIAS HUMANAS

O Centro de Teologia e Ciências Humanas - CTCH - é uma das quatro unidades principais em que se divide a estrutura acadêmica da PUC-Rio. Fazem parte do CTCH os Departamentos de Arte, Educação, Filosofia, Letras, Psicologia e Teologia.

A preocupação maior deste Centro é desenvolver nos estudantes a capacidade de crítica e de análise, através da formação intelectual e humanística. O embasamento cultural, aliado à prática nos vários laboratórios direcionados aos alunos, garante a excelência dos cursos do CTCH.

DESENHO INDUSTRIAL

O Departamento de Artes, desde a sua criação, tem se guiado pelos ideais da PUC-Rio. O curso de Graduação em Desenho Industrial tem propiciado aos alunos o estudo e a pesquisa em relação à forma bem como a discussão em torno da prática de projeto, buscando incentivar a sua capacidade de reflexão, além de cuidar da fundamentação teórica e de promover o exercício prático. Já se tornou marca registrada desse curso a orientação no sentido de que o aluno trabalhe em um contexto real, favorecendo assim a identificação de problemas inusitados e soluções formais originais.

Esse modo de atuação, conhecido como Design Social, foi introduzido no Departamento de Artes no início da década de 80, como um enfoque metodológico no ensino de disciplinas de projeto. A participação efetiva do grupo social com o qual se projeta, em praticamente todas as etapas do processo de projeto, é uma das principais características deste modo de atuação. O design Social provoca interações práticas entre diversas áreas de conhecimento e interações produtivas entre a Universidade e os diversos segmentos da sociedade.

O curso de Graduação em Desenho Industrial da PUC-Rio tem como objetivo formar profissionais na área de Design, habilitando-os a atuar com competência, senso crítico e reflexão apurada nas habilitações de Comunicação Visual e Projeto de Produto, tanto nos setores privado e público, como profissional liberal ou contratado, quanto nos setores empresarial, de consultoria e de pesquisa.

Os currículos plenos que compõem as duas habilitações oferecem basicamente duas categorias de disciplinas: disciplinas eletivas de formação global e disciplinas obrigatórias específicas da área de Design.

As disciplinas eletivas propiciam, além de uma formação global e interdisciplinar, o desenvolvimento de ênfases durante o curso. As principais ênfases sugeridas pelo departamento são: Ótico-Eletrônica (Computação Gráfica, Vídeo, Fotografia); Artística; Empresarial e Social.

O Departamento de Artes possui laboratórios de ensino de Gráfica, Volume, Fotografia, Computação Gráfica, além de núcleos dedicados à pesquisa nas áreas de Desenvolvimento de Protótipos, Arte Eletrônica, Informação em Design e Design Gráfico.

FILOSOFIA

Geralmente se pensa na filosofia como a atividade de alguém meio desligado, de alguém que fica refugiado nos espaços nebulosos da teoria. Na falta de uma compreensão mais exata do que seja sua atividade, é comum acabarmos por ver o filósofo apenas como um ser estranho, distante da realidade. Mas o fato é que temos uma idéia, talvez um pouco vaga, do que vem a ser filosofia. Sabemos, por exemplo, que todos têm uma filosofia, que nós certamente temos uma certa filosofia de vida. Mas o que fica difícil é imaginar o que seria esta coisa tão vaga transformada em uma atividade universitária, em um curso profissional. O que vem a ser, exatamente, fazer um curso de filosofia, esta atividade que nos parece tão desligada das coisas, dos objetivos imediatos? Seu lugar, no campo profissional, é problemático se o comparamos com o de outros cursos universitários. Da Medicina, da Engenharia ou da Psicologia, todos nós sabemos, com maior precisão, o objeto de estudo. Mas, e a Filosofia, o que vem a ser como atividade profissional? Ao contrário do que a gente pensa, a filosofia nos reserva algumas surpresas bem concretas. E estas surpresas estão ligadas justamente a uma inserção social que, se não é prática, não deixa de estar muito vinculada às coisas. Isto quer dizer, trocando em miúdos, que a filosofia permite que tenhamos uma compreensão crítica do fazer do engenheiro, do psicólogo, do político, do artista, conferindo, ao mesmo tempo, um sentido a este fazer. E na medida em que a filosofia é crítica, irá enriquecer, com sua reflexão, essas atividades, colaborando na sua teoria e prática.

Assim, o campo profissional do filósofo é extenso. Ele tem acesso, através do exercício do seu pensamento crítico, a qualquer área de atividade humana, onde haja lugar para a reflexão. Encontramos filósofos atuando na imprensa através da crítica à produção cultural, ao teatro, às artes plásticas, à música etc. Temos filósofos trabalhando junto a psicólogos, pedagogos, historiadores, médicos, sociólogos, cientistas em geral, levando às pesquisas dessas áreas um enfoque filosófico. Vamos ainda encontrar filósofos interessados em atuar criticamente na política ou no cotidiano mais imediato, quando desempenham o papel de organizadores críticos dessas experiências.

Uma faculdade de Filosofia tenta dar conta, no seu currículo, de toda esta riqueza de opções que o filósofo tem na sua prática. O curso de Filosofia do Departamento de Filosofia da PUC procura corresponder a essas exigências. Seu currículo conta com diversas áreas de interesse. A preocupação com os temas políticos, sociais, científicos, artísticos, etc. encontra sua expressão nos cursos de Filosofia Política, da Ciência, da Cultura etc. Além disso, outras disciplinas mais especificamente filosóficas, que procuram dar conta da tradição, da história da filosofia, figuram no seu currículo, para que aluno possa se informar de como, no tempo, as diversas práticas do homem foram retomadas pelo pensamento filosófico. É o caso das disciplinas que se ocupam dos grandes temas tradicionais de Filosofia, como, por exemplo, a metafísica, a ética, a antropologia e a lógica. Para o Departamento de Filosofia, o contato de seus alunos com a produção filosófica clássica é indispensável, pois através dela elucidam-se as práticas atuais e é, neste sentido, que esses temas históricos são enfocados.

O Departamento de Filosofia, além de oferecer uma formação ampla, encaminha seus alunos para duas atividades mais específicas. Pelo Bacharelado, cumpre o estudante os pré-requisitos necessários para que siga estudos de Pós-Graduação, um Mestrado ou Doutorado, onde ele poderá se dedicar fundamentalmente à pesquisa desta realidade social em que, como filósofo, desempenhará seu papel crítico. Pela Licenciatura o aluno, além de se formar em filosofia, dedica-se também a algumas disciplinas de caráter pedagógico que o habilitarão a lecionar filosofia no 2º grau. Escolhendo bacharelado ou licenciatura, o aluno terá, além disso, a oportunidade de complementar sua formação cursando disciplinas em outros departamentos da PUC-Rio. A estrutura curricular do Departamento de Filosofia permite esta formação mais ampla, que atende os objetivos da atividade filosófica e da preocupação com a interdisciplinaridade, que orienta os seus cursos.

LETRAS

O Departamento de Letras da PUC-Rio se caracteriza pela diversidade de opções apresentadas aos alunos de Graduação. Essa diversidade, tanto em termos de disciplinas oferecidas, quanto em termos de alternativas profissionais, garante a aquisição de conhecimentos variados e diferentes possibilidades de inserção no mercado de trabalho. Os alunos formados pelo Departamento de Letras são preparados para trabalhar como professores, tradutores, intérpretes de conferências e secretários-executivos, as profissões já tradicionais do curso; além disso, há um mercado emergente de empregos relacionados a Letras em centros culturais, em firmas de consultoria lingüística ou de criação de programas de computador que utilizem idiomas, e em empresas diversas, como consultores de comunicação empresarial interna e externa.

O Curso de Letras, cujo currículo contém um grande número de disciplinas comuns às várias habilitações, se subdivide em :

- a) Bacharelado, que pode ser profissionalizante ou geral, este último com a duração de 3 anos;
- b) Licenciatura, que inclui as disciplinas do bacharelado geral e forma os alunos para o magistério.

BACHARELADO

O Bacharelado em 3 anos, para quem vai atuar nas áreas de cultura, pesquisa ou consultoria, apresenta 2 opções de habilitação:

- a) Português e Literaturas de Língua Portuguesa;
- b) Português-Ingês e Literaturas Correspondentes.

O Bacharelado em Português-Ingês também permite opções profissionalizantes, em Tradução, Interpretação e Secretariado-Executivo. Nesse caso, o curso tem a duração média de 4 anos.

TRADUÇÃO - Tradutor é o profissional que trabalha com o texto escrito, técnico ou jornalístico, passando-o de uma língua para outra. O Curso de Tradução, no qual o aluno trabalha com uma grande variedade e uma grande quantidade de textos, culmina em um estágio interno e outro externo, que inserem o formando no mercado de trabalho.

INTERPRETAÇÃO - Intérprete de Conferências é o profissional que converte oralmente textos de uma língua para outra, em conferências, entrevistas ou congressos. Num mercado de trabalho com excelentes níveis de remuneração, a grande maioria dos intérpretes na região centrada no Rio de Janeiro foi formada pela PUC.

SECRETARIADO-EXECUTIVO - Secretário-Executivo é o profissional que exerce a atividade de assessoramento dentro de uma empresa. Além da formação humanística, o currículo oferece amplos conhecimentos técnicos em áreas como Arquivologia, Contabilidade, Ciências Jurídicas, Microinformática e Psicologia. O aluno cumpre também 480 horas de estágio, sendo que 240 delas são remuneradas e realizadas em empresas.

LICENCIATURA

Os programas de Licenciatura salientam a interdisciplinaridade, o desenvolvimento da escrita, a adequação do discurso oral a diversas situações formais e informais e a análise crítica das obras literárias e seus estilos. Os estágios supervisionados possibilitam um contato real com o mundo profissional e uma experiência concreta no âmbito escolar.

Existem 2 opções para a Licenciatura:

- a) Português e Literaturas de Língua Portuguesa;
- b) Português-Ingês e Literaturas Correspondentes.

PEDAGOGIA

O Departamento de Educação da PUC-Rio oferece, a nível de graduação, o Curso de Pedagogia e a Complementação Didático-Pedagógica para os Cursos de Licenciatura em geral e para o registro de professor de línguas, para portadores de diploma de Universidades estrangeiras. Mantém, ainda, a nível de pós-graduação, cursos de especialização em diversas áreas (lato-sensu) e de Mestrado e Doutorado em Educação Brasileira.

O Curso de Pedagogia tem um currículo inovador, cujo objetivo é formar um profissional capaz de posicionar-se de maneira consciente e crítica diante dos desafios atuais da educação brasileira e de propor alternativas de ação. É estruturado em oito períodos letivos, oferecendo formação integrada do Pedagogo e concedendo simultaneamente os seguintes registros: Orientador Educacional, Supervisor Escolar, Administrador Escolar, Professor das Matérias Pedagógicas do Curso Normal e Professor das Séries Iniciais do 1º grau.

Além de ampliar o mercado de trabalho para o pedagogo, o currículo integrado permite formar um profissional dotado de sólida fundamentação teórica, o que lhe garante, não só a compreensão da escola como um todo, mas também uma visão contextualizada do processo educativo. Desta forma, este profissional será capaz de promover, no interior da escola, o aprimoramento constante da prática pedagógica, atuando junto aos professores no sentido de favorecer a reflexão conjunta sobre a prática desenvolvida e a construção coletiva da equipe.

Os cursos de especialização, abertos a graduados de diferentes áreas, que estejam atuando no campo da educação, têm a duração de três semestres letivos e objetivam uma abordagem interdisciplinar das questões educativas, construindo, através de conhecimentos teóricos e práticos básicos, ações pedagógicas junto à criança e/ou adolescente na escola. Atualmente, são oferecidos dois cursos de especialização presenciais: Psicopedagogia Diferencial e Educação Infantil: Perspectivas de Trabalho em Creches e Pré-Escolas, além de um curso à distância - Currículo e Prática Educativa - para as equipes técnicas dos colégios jesuítas dos Estados do Rio, São Paulo, Minas Gerais, Santa Catarina e Rio Grande do Sul.

O programa de pós-graduação - Mestrado e Doutorado - enfatiza a importância da pluralidade de abordagens para a compreensão da situação educacional brasileira. Ambos têm uma perspectiva também interdisciplinar, procuram ter um caráter de flexibilidade e sublinham a importância da integração pesquisa-ensino. Diferentemente de outras instituições, não há um quadro exclusivo de professores da pós-graduação, mas todos atuam nos diferentes programas, o que interfere diretamente na qualidade dos cursos de graduação. Além disso, os alunos de graduação podem participar, juntamente com os alunos da pós-graduação, das pesquisas institucionais do Departamento, com a possibilidade, inclusive, de obterem bolsa de Iniciação Científica, através do CNPq.

As atuais linhas de pesquisa do departamento são as seguintes:

- a) Democratização da Educação
- b) Prática Pedagógica e Formação do Educador
- c) Pensamento Educacional Brasileiro
- d) Cultura, Pensamento, Linguagem e Educação
- e) Ensino de Ciências e de Matemática, em conjunto com o Departamento de Matemática.

Os alunos de graduação podem também estagiar no Núcleo de Orientação e Aconselhamento Psicopedagógico (NOAP), onde se desenvolve um trabalho com crianças das Escolas Públicas que apresentam dificuldades de aprendizagem. As alternativas de ação psicopedagógica desenvolvidas neste Núcleo buscam viabilizar a ligação Universidade/Escola Básica, para a compreensão, redefinição e superação do fracasso escolar. Neste sentido é que, ao atendimento inicialmente dirigido somente às crianças, associou-se um trabalho psicopedagógico também com suas famílias, seus professores e diretores.

O Departamento de Educação da PUC-Rio procura, desta forma, colaborar com o grande esforço nacional pela melhoria da educação brasileira, aglutinando professores e alunos provenientes de diversas áreas de conhecimento, na reflexão em torno dos problemas mais cruciais e na busca criativa de alternativas para esta problemática.

PSICOLOGIA

Criado em 1953, o curso de Formação de Psicólogo oferecido pelo Departamento de Psicologia da PUC-Rio é o mais antigo do país. Possui um corpo docente altamente qualificado lecionando tanto na Graduação quanto na Pós-Graduação.

No curso de graduação são oferecidas duas habilitações: *Formação de Psicólogo*, com duração média de 10 períodos letivos, habilita ao exercício da profissão de psicólogo e *Bacharelado*, com duração média de 8 períodos letivos, habilita ao exercício da atividade de pesquisa.

O curso de graduação dispõe, ainda, de laboratórios de Processos Cognitivos, Dinâmica de Grupo, Aprendizagem, Neurociência e Neuroanatomia, além de um Biotério de animais de pequeno porte.

A par do conteúdo teórico-técnico apresentado nas disciplinas da graduação, é oferecido um ano de estágio supervisionado no Serviço de Psicologia Aplicada. Nesse estágio, o aluno recebe supervisão semanal em equipe, cada uma com um máximo de 5 participantes, seja em avaliação psicodiagnóstica, atendimento psicoterápico, orientação vocacional, psicologia escolar ou psicologia do trabalho. A excelência deste estágio é reconhecida no país.

Em síntese, no Departamento de Psicologia o ensino se dá através de estreita vinculação entre a teoria, a pesquisa e as práticas, no entendimento de que de tal articulação favorece a formação de profissionais independentes, capazes de produzir conhecimentos novos, e sobretudo, de profissionais engajados numa prática responsável, voltada para a realidade social do país.

As possibilidades, em termos de mercado de trabalho, são variadas: o psicólogo trabalha em empresas públicas e privadas, clínicas particulares, hospitais e postos de saúde, presídios, tribunais e órgãos do Poder Judiciário, escolas, secretarias de governo, (Bem Estar Social, Educação, etc.), centros de defesa e assessorias diversas. Ultimamente, a assistência prestada a pessoas em seu ambiente familiar, assim como as áreas hospitalar, jurídica e a de marketing vêm requisitando cada vez mais os serviços do psicólogo.

Para maiores informações comuniquese com:

Departamento de Artes

Casa de Artes

Tels. 529 9211 / 529 9418 FAX: 259 1893 email: artcoe@ceres.rdc.puc-rio.br

Departamento de Educação

Sala: 1049L Tel. 529 9316 email: cgrad-edu@puc-rio.br

Departamento de Filosofia

Sala: 1152L Tel. 529 9310 email: filof@fil.puc-rio.br

Departamento de Letras

Sala: 104K Tel. 529 9209 email: cgrad.let@let.puc-rio.br

Departamento de Psicologia

Sala: 231L Tel. 529 9320